

**T.C**

**KÜÇÜKÇEKMECE KAYMAKAMLIĞI**

**KÜÇÜKÇEKMECE GÜLSEREN ÖZDEMİR ÖZEL EĞİTİM  
UYGULAMA OKULU III.KADEME**



**2024-2028 STRATEJİK PLANI**







*“ Vatanını en çok seven,  
görevini en iyi yapandır. ”*

*K. Atatürk*



**TÜRKİYE  
YÜZYILI**

# Okul/Kurum Bilgileri

|                          |                                                          |                             |                                                                                       |
|--------------------------|----------------------------------------------------------|-----------------------------|---------------------------------------------------------------------------------------|
| <b>İli: İSTANBUL</b>     |                                                          | <b>İlçesi: KÜÇÜKÇEKMECE</b> |                                                                                       |
| <b>Adres:</b>            | Atakent Mah. Kuşlar Tepesi Cd. No12<br>Küçükçekmece/İST. | <b>Coğrafi Konum(link)</b>  | <a href="https://goo.gl/maps/uM3UKFhiP3z">https://goo.gl/maps/uM3UKFhiP3z</a>         |
| <b>Telefon Numarası:</b> | 212 697 97 59                                            | <b>Faks Numarası:</b>       | 212 696 66 82                                                                         |
| <b>e- Posta Adresi:</b>  | 765794@meb.k12.tr                                        | <b>Web Sayfasıadresi:</b>   | <a href="https://gulserenozdemir.meb.k12.tr/">https://gulserenozdemir.meb.k12.tr/</a> |
| <b>Kurum Kodu:</b>       | 765794                                                   | <b>Öğretim Şekli:</b>       | Tam Gün                                                                               |

# SUNUŐ

Dünyada gelişmiş ülkelerin en önem verdiği konuların başında eğitim gelmektedir. Bu noktada eğitimin ülkemiz için de taşıdığı önem yadsınamaz bir gerçektir. 21.yüzyıl dünyasında eğitim kurumlarının, kaynaklarının etkin bir şekilde kullanılarak verimliliğinin stratejik planlama hazırlayarak artacağı inancıyla Küçükçekmece İlçe Milli Eğitim Stratejik Planlama Şube Müdürlüğü Başkanlığı AR – GE StratejikPlanlama Ekibi ile bir çalışma başlattık.

İlk olarak bir hazırlık çalışması başlatarak bu işi üstlenecek, itici gücü belirledik. Nasıl bir yol izleyeceğimizi belirleyerek 2024 – 2028 stratejik planımızı hazırladık. Bu planlama doğrultusunda kurumumuzun önemli başarılar eldeedeceğine inanıyorum.

Okulumuzun gelişme ve kurumsallaşma süreçlerine önemli katkılar sağlayacağına inandığım planın hazırlanmasında koordinatörlük görevini yürüten mesai arkadaşlarıma, emeği geçen Stratejik Plan Hazırlama Ekibi'ne, katkıda bulunan öğretmen, öğrenci ve velilerimize teşekkür ederim.

**Abdulahap MİRZA**

**Okul Müdürü**

## İÇİNDEKİLER

### **1. GİRİŞ VE STRATEJİK PLANIN HAZIRLIK SÜRECİ**

- 1.1. Strateji Geliştirme Kurulu ve Stratejik Plan Ekibi
- 1.2. Planlama Süreci

### **2. DURUM ANALİZİ**

- 2.1. Kurumsal Tarihçe
- 2.2. Uygulanmakta Olan Planın Değerlendirilmesi
- 2.3. Mevzuat Analizi
- 2.4. Üst Politika Belgelerinin Analizi
- 2.5. Faaliyet Alanları ile Ürün ve Hizmetlerin Belirlenmesi
- 2.6. Paydaş Analizi
- 2.7. Kuruluş İçi Analiz
  - 2.7.1. Teşkilat Yapısı
  - 2.7.2. İnsan Kaynakları
  - 2.7.3. Teknolojik Düzey
  - 2.7.4. Mali Kaynaklar
  - 2.7.5. İstatistikî Veriler
- 2.8. Dış Çevre Analizi (Politik, Ekonomik, Sosyal, Teknolojik, Yasal ve Çevresel Çevre Analizi -PESTLE)
- 2.9. Güçlü ve Zayıf Yönler ile Fırsatlar ve Tehditler (GZFT) Analizi
- 2.10. Tespit ve İhtiyaçların Belirlenmesi

### **3. GELECEĞE BAKIŞ**

- 3.1. Misyon
- 3.2. Vizyon
- 3.3. Temel Değerler

### **4. AMAÇ, HEDEF VE STRATEJİLERİN BELİRLENMESİ**

- 4.1. Amaçlar



4.2. Hedefler

4.3. Performans Göstergeleri

4.4. Stratejilerin Belirlenmesi

4.5. Maliyetlendirme

**5. İZLEME VE DEĞERLENDİRME**

**6. Tablo/Şekil/Grafikler/Ekler**

# 1. GİRİŞ VE STRATEJİK PLANIN HAZIRLIK SÜRECİ

## 1. Strateji Geliştirme Kurulu ve Stratejik Plan Ekibi

Tablo 1. Strateji Geliştirme Kurulu ve Stratejik Plan Ekibi Tablosu

| Strateji Geliştirme Kurulu Bilgileri |                           | Stratejik Plan Ekibi Bilgileri |                       |
|--------------------------------------|---------------------------|--------------------------------|-----------------------|
| Adı Soyadı                           | Ünvanı                    | Adı Soyadı                     | Ünvanı                |
| Abdulahap MİRZA                      | Okul Müdürü               | Mehmet Emre CANDAN             | Müdür Yardımcısı      |
| Mustafa KORKUT                       | Müdür Yardımcısı          | Fatma Ecem BAYIRLI             | Özel Eğitim Öğretmeni |
| İlhan KARAKUŞ                        | Özel Eğitim Öğretmeni     | Ruken BEKLU                    | Özel Eğitim Öğretmeni |
| Fatma AKAR GÖKÇE                     | Özel Eğitim Öğretmeni     | Emrah KIYAK                    | Özel Eğitim Öğretmeni |
| Hacer CANTÜRK                        | Okul Aile Birliği Başkanı | Hamide ŞENEL                   | Veli                  |

## 2. Planlama Süreci:

2003 yılı sonunda yürürlüğe giren 5018 Sayılı Kamu Mali Yönetimi ve Kontrol Kanunu ile ülkemizde klasik yönetim anlayışından uzaklaşarak stratejik yönetim anlayışına geçilmiştir. 5018sayılı kanun kamu idarelerine kalkınma planları, ulusal programlar, ilgili mevzuat ve benimsedikleri temel ilkeler çerçevesinde geleceğe ilişkin misyon ve vizyonlarını oluşturma, stratejik amaçlar ve ölçülebilir hedefler belirleme, performanslarını önceden belirlenmiş olan göstergeler doğrultusunda ölçme ve bu süreçlerin izlenip değerlendirilmesi amacıyla katılımcı yöntemlerle Stratejik Plan hazırlama zorunluluğu getirmiştir. Müdürlüğümüz, ilk Stratejik Planını 2015-2019, ikincisi 2019-2023 yıllarını kapsayacak şekilde hazırlamış ve uygulamıştır.

Müdürlüğümüzün 3. Stratejik planı olan 2024–2028 Stratejik Planında; kurumun tarihçesi, yasal yükümlülükleri, teşkilat yapısı, insan kaynakları, teknik altyapısı, mali durumu ve misyonuna yer verilmiştir. Planın her aşamasında paydaşların tümünün fikirlerini almaya azami ölçüde özen gösterilmiş ve bu değerlendirmeler neticesinde oluşturulan kurumsal görev ve vizyon doğrultusunda stratejik amaçlar ve hedeflere ulaşmanın yolunu gösteren, sonuçları ölçülebilir stratejiler geliştirilmiş bu stratejilere ilişkin faaliyetler ve projeler belirlenmiştir.

Stratejik Plan, 2024–2028 yılları arasında, Küçükçekmece Özel Eğitim Uygulama Okulu geleceğini belirleyerek bilinçli adımlar atmasını, güçlü yönlerini öne çıkarmasını ve geliştirmesini sağlayacak ve Kurumu daha da ileriye götürme çabalarında yol gösterici olacaktır. Stratejik yönetim çalışmalarının bundan sonra da sürekli geliştirilerek sürdürülebilmesi için gerekli alt yapı oluşturulmuş durumdadır

Küçükçekmece Gülseren Özdemir Özel Eğitim Uygulama Okulu  
Stratejik Planlama Hazırlama Ekibi

## 2. DURUM ANALİZİ

Okulumuzun Stratejik Plan Drum Analizi Şekil-1 gösterilmiştir.

Şekil.1



## 1. Kurumsal Tarihçe

Okulumuzun inşaatı 2018 yılında Limak Vakfı tarafından tamamlanarak Milli Eğitim Bakanlığımıza teslim edilmiştir. Otizmli, zihinsel yetersizlik, bedensel yetersizlik, işitme engelli ve görme engelli bireylerimizin eğitim görebileceği bir şekilde düzenlenmiş olup; 12/10/2018 tarihinde, 2018-2019 eğitim öğretim yılında hizmete açılmıştır.

Okulumuz 3 katlı olup bünyesinde; 1 Müdür Odası, 4 Müdür Yrd. Odası, 1 Okul Memur Odası, 1 Rehberlik Odası 1 Öğretmenler Odası, 32 derslik, 27 gözlem odası, 2 Müzik atölyesi, 2 Görsel Sanatlar Atölyesi, 3 El Sanatları Atölyesi, 2 spor salonu, 2 Uygulama Evi, 1 konferans salonu, 1 yemekhane ,1 veli bekleme odası, 1 müştemilat bulunmaktadır. Okulumuz doğalgaz sistemi ile ısınmaktadır. Okulumuzda Orta - Ağır düzeyde Otizm ve Orta-Ağır düzeyde Zihinsel engelli öğrenciler eğitim görmektedir.

Okulumuzda öğrencilere ücretsiz öğle yemeği verilmekte olup, ücretsiz servis hizmeti verilmekte ve tam gün eğitim sistemiyle çalışmaktadır.

## 2. Yasal Yükümlülükler ve Mevzuat Analizi

Türkiye Cumhuriyeti Anayasası çerçevesinde yürüttüğünüz faaliyetlere ve sunduğunuz hizmetlere dayanak teşkil eden Kanunlar, Kanun Hükmünde Kararnameler, Tüzükler, Yönetmelikler, Yönergeler, Genelgeler ve Bakanlar Kurulu Kararları.

|                                                                                                                                            |
|--------------------------------------------------------------------------------------------------------------------------------------------|
| <b>ATAMA</b>                                                                                                                               |
| MEB Norm Kadro Yönetmeliği                                                                                                                 |
| Millî Eğitim Bakanlığı Eğitim Kurumları Yöneticilerinin Görevlendirilmelerine Dair Yönetmelik Öğretmen Atama ve Yer Değiştirme Yönetmeliği |
| <b>ÖDÜL, SİCİL VE DİSİPLİN</b>                                                                                                             |
| 657 Sayılı Devlet Memurları Kanunu                                                                                                         |
| Millî Eğitim Bakanlığı Personeline Başarı, Üstün Başarı Belgesi Ve Ödül Verilmesine Dair Yönerge                                           |
| Millî Eğitim Bakanlığı Disiplin Amirleri Yönetmeliği                                                                                       |
| <b>OKUL YÖNETİMİ</b>                                                                                                                       |
| Türkiye Cumhuriyeti Anayasası 573 Sayılı Özel Eğitim Hakkında Kanun Hükmünde Kararname                                                     |
| 5018 Kamu Mali Yönetimi ve Kontrol Kanunu                                                                                                  |
| 3308 Sayılı Meslekî Eğitim Kanunu                                                                                                          |
| 4982 Sayılı Bilgi Edinme Kanunu                                                                                                            |
| 6245 Sayılı Harcırah Kanunu                                                                                                                |
| 652 Sayılı Milli Eğitim Bakanlığı Teşkilat ve Görevleri Hakkında Kanun Hükmünde Kararname                                                  |
| 2429 Sayılı Ulusal Bayram Ve Genel Tatiller Hakkında Kanun                                                                                 |

36 / 12 439 Sayılı Milli Eğitim Bakanlığına Bağlı Yüksek Ve Orta Dereceli Okullar Öğretmenleri İle İlkokul Öğretmenlerinin Haftalık Ders Saatleri İle Ek Ders Ücretleri Hakkında Kanun

1739 Sayılı Milli Eğitim Temel Kanunu

2893 Sayılı Türk Bayrağı Kanunu

Millî Eğitim Bakanlığı Okul Öncesi Eğitim ve İlköğretim Kurumları Yönetmeliği

Ortaöğretim Kurumları Yönetmeliği

Okul - Aile Birliği Yönetmeliği MEB Yönetici ve Öğretmenlerin Ders ve Ek Ders Saatlerine İlişkin Karar

Taşınır Mal Yönetmeliği

Ulusal ve Resmi Bayramlar ile Mahalli Kurtuluş Günleri, Atatürk Günleri ve Tarihi Günlerde Yapılacak Tören ve Kutlamalar Yönetmeliği

Özel Eğitim Hizmetleri Yönetmeliği

Millî Eğitim Bakanlığı Rehberlik ve Psikolojik Danışma Hizmetleri Yönetmeliği

Millî Eğitim Bakanlığı Hizmet İçi Eğitim Yönetmeliği

Millî Eğitim Bakanlığı Aday Memurlarının Yetiştirilmelerine İlişkin Yönetmelik

Devlet Memurlarının Şikâyet ve Müracaatları Hakkında Yönetmelik

MEB'e Bağlı Okul ve Kurumların Tabelaları Yönetmeliği

Sabotajlara Karşı Koruma Yönetmeliği

Milli Eğitim Bakanlığı Örgün Ve Yaygın Eğitimi Destekleme Ve Yetiştirme Kursları Yönergesi

MEB Demokrasi Eğitimi ve Öğrenci Meclisleri Yönergesi

MEB İlköğretim ve Ortaöğretim Kurumlarında Atatürk İnkılâp ve İlkelerinin Öğretim Esasları

|                                                                                                                            |
|----------------------------------------------------------------------------------------------------------------------------|
| Milli Eğitim Bakanlığı Eğitimde Kalite Yönetim Sistemi Yönergesi                                                           |
| MEB İlköğretimde Yöneltilme Yönergesi                                                                                      |
| Beyaz Bayrak Protokolü MEB Bağlı Okul Pansiyonları Yönetmeliği                                                             |
| İlköğretim ve Ortaöğretimde Parasız Yatılı veya Burslu Öğrenci Okutma ve Bunlara Yapılacak Sosyal Yardımlara İlişkin Kanun |
| MEB Denklik Yönetmeliği                                                                                                    |
| Eğitim Ortamlarında Şiddetin Önlenmesi ve Azaltılması Başlıklı                                                             |
| Genelge Bilim ve Sanat Merkezleri Yönergesi                                                                                |
| Açık Öğretim Lisesi Yönetmeliği                                                                                            |
| Açık Öğretim Ortaokulu Yönetmeliği                                                                                         |
| Mesleki Açık Öğretim Lisesi Yönetmeliği                                                                                    |
| Yaygın Eğitim Kurumları Yönetmeliği                                                                                        |
| Merkezi Sistem Sınav Uygulama Yönergesi                                                                                    |
| Bilgi ve Sistem Güvenliği Yönergesi                                                                                        |
| e-Okul Uygulaması Genelgesi                                                                                                |



## Üst Politika Belgeleri Analizi

Tablo 2. Üst Politika Belgeleri Analizi Tablosu

| Üst PolitikaBelgesi                                                                                   | İlgili Bölüm/Referans                                         | Verilen Görevler/İhtiyaçlar                                   |
|-------------------------------------------------------------------------------------------------------|---------------------------------------------------------------|---------------------------------------------------------------|
| 30344 Sayılı Kamu İdarelerinde Stratejik Plan Hazırlamaya İlişkin Usul ve Esaslar Hakkında Yönetmelik | Tümü                                                          | 5 Yıllık Hedefleri içeren Stratejik Plan Hazırlanması         |
| MEB11. Kalkınma Plan Politika Önerileri                                                               | Önerilen politikalar                                          | Hedef ve Stratejilerin belirlenmesi                           |
| 2024-2028 Öğretmen Strateji Belgesi                                                                   | Tümü                                                          | Hedef ve Stratejilerin belirlenmesi                           |
| Kamu İdareleri İçin Stratejik Plan Hazırlama Kılavuzu                                                 | Tümü                                                          | 5 Yıllık Hedefleri içeren Stratejik Plan Hazırlanması         |
| MEB 2024-2028 Stratejik Plan Hazırlık Programı                                                        | Tümü                                                          | 2024-2028 Stratejik Planı Hazırlama Takvimi                   |
| MEB 2024-2028 Stratejik Planı                                                                         | Tümü                                                          | MEB Politikaları konusunda Taşra Teşkilatına Rehberlik        |
| MEB Kalite Çerçevesi Tümü Hedef ve Stratejilerin belirlenmesi                                         | MEB Kalite Çerçevesi Tümü Hedef ve Stratejilerin belirlenmesi | MEB Kalite Çerçevesi Tümü Hedef ve Stratejilerin belirlenmesi |
| İstanbul İl Milli Eğitim Müdürlüğü 2024-2028 Stratejik Planı                                          | Tümü                                                          | Araç, hedef, gösterge ve stratejilerin belirlenmesi           |
| İlçe Milli eğitim müdürlüğü 2024-2028 Stratejik Planı                                                 | Tümü                                                          | Araç, hedef, gösterge ve stratejilerin belirlenmesi           |



### 3. Faaliyet Alanları ile Ürün/Hizmetlerin Belirlenmesi

Okulumuzun Faaliyet Alanlar/Ürün ve Hizmetler Faaliyet Tablo 3'te belirtilmiştir.

Tablo 3. Faaliyet Alanlar/Ürün ve Hizmetler Tablosu

| Faaliyet Alanı                   | Ürün/Hizmetler                                                                                                                                                                                                                                                                                                                                                                                                                                                                                                                                                                                                                            |
|----------------------------------|-------------------------------------------------------------------------------------------------------------------------------------------------------------------------------------------------------------------------------------------------------------------------------------------------------------------------------------------------------------------------------------------------------------------------------------------------------------------------------------------------------------------------------------------------------------------------------------------------------------------------------------------|
| Öğretim-egitim faaliyetleri      | <b>Öğrenci işleri kayıt-nakil işleri</b><br>2023-2024 eğitim yılı okulumuza yöneltmesi yapılan 41 öğrencinin kayıt işlemi yapılmıştır.<br><b>Devam- devamsızlık</b><br>2023-2024 eğitim öğretim yılında 8 öğrenci sürekli devamsızdır. Öğrencilerin devamlılığını kazandırmak için rehberlik tarafından ev ziyaretleri yapılacaktır.                                                                                                                                                                                                                                                                                                      |
| Rehberlik faaliyetleri           | <b>Öğrencilere rehberlik yapmak</b> <ul style="list-style-type: none"><li>• Öğretmen öğrenci ve öğrenci velisi ile BEP toplantısı</li><li>• Davranış problemleri sağaltım programları</li></ul> <p>2023-2024 eğitim öğreti yılında veli akademileri kapsamında, aşağıda belirtilen konular üzerine velilerimize seminer düzenlenecektir.</p> <ol style="list-style-type: none"><li>1. İlk yardım eğitimlerinin verilmesi</li><li>2. Günlük yaşam ve öz bakım becerilerinin evde desteklenmesi</li><li>3. Gelişim dönemleri</li><li>4. Davranış yönetimi eğitimleri</li><li>5. Mahremiyet ve tacizden korunma yolları eğitimleri</li></ol> |
| Sosyal Faaliyetler               | 2023-2024 eğitim öğretim yılında öğrencilerin BEP planlarına göre özel gereksinimli öğrencileri için;<br>Günlük yaşam becerileri, bağımsız yaşam becerileri , toplumsal uyum becerileri kapsamında<br>Otobüse binmek<br>Market alış-veriş<br>Parkta gitmek<br>Restaurant cafe vb. geziler düzenlenecektir.                                                                                                                                                                                                                                                                                                                                |
| Sportif Faaliyetler              | <b>Özel gereksinimli öğrenciler için düzenlenen</b> <ul style="list-style-type: none"><li>• Futbol</li><li>• Yüzme</li><li>• Atletizm,</li><li>• Masa tenisi, vb. yarışmalara katılım sağlanacaktır.</li></ul>                                                                                                                                                                                                                                                                                                                                                                                                                            |
| Kültürel ve Sanatsal Faaliyetler | özel gereksinimli öğrenciler avm oyun alanı, sinema vb. geziler düzenlenecektir.                                                                                                                                                                                                                                                                                                                                                                                                                                                                                                                                                          |

## 4. Paydaş Analizi

Kurumumuzun temel paydaşları öğrenci, veli ve öğretmen olmakla birlikte eğitimin dışsal etkisi nedeniyle okul çevresinde etkileşim içinde olunan geniş bir paydaş kitlesi bulunmaktadır. Paydaşlarımızın görüşleri anket, toplantı, dilek ve istek kutuları, elektronik ortamda iletilen önerilerde dâhil olmak üzere çeşitli yöntemlerle sürekli olarak alınmaktadır. Stratejik planın uygulama sürecinde eş güdümlülük sağlanabilmesi, planın sahiplenilmesi ve sonuçta amacına ulaşabilmesi için paydaş analizinin yapılması, durum belirlemenin önemli unsurlarından biridir.

**Okul Müdürü**

**Okul Müdür Yardımcısı**

**Zümre ve Kurullar**

**Öğretmen Kurulları**

**Okul Aile Birliği Başkanı**

**Paydaş Önceliklendirme Matrisi**

| Paydaş     | İç Paydaş | Dış Paydaş | Yararlanıcı (Müşteri) | Neden Paydaş?                                                 | Önceliği |
|------------|-----------|------------|-----------------------|---------------------------------------------------------------|----------|
| MEB        |           | √          |                       | Bağlı olduğumuz merkezi idare                                 | 1        |
| Öğrenciler |           |            | √                     | Hizmetlerimizden yaralandıkları için                          | 1        |
| Özel İdare |           | √          |                       | Tedarikçi mahalli idare                                       | 1        |
| STK        |           | 0          |                       | Amaç ve hedeflerimize ulaşmak iş birliği yapacağımız kurumlar | ..       |

## Paydaş Anketleri

### Kıymetli Öğretmenimiz;

- Bu anketin amacı, okul/kurum çalışmalarını hakkındaki görüşlerinizi almaktır.

- Bu ankette kimlik bilgileri yer almaz.
- Lütfen okul hakkındaki görüşlerinizi en iyi yansıtan kutuya “X” işareti koyarak belirtiniz.
- Anketimize katıldığınız için teşekkür ederiz.

| NO  | ÖĞRETMENLER İÇİN KONU BAŞLIKLARI                                                              | Kes<br>inli<br>kle<br>Kat<br>ılı<br>y<br>oru<br>m | Katılı<br>y<br>oru<br>m | Kararsız<br>ım | Kes<br>inli<br>kle<br>Kat<br>ılmı<br>yor<br>um | Katılmı<br>yor<br>um |
|-----|-----------------------------------------------------------------------------------------------|---------------------------------------------------|-------------------------|----------------|------------------------------------------------|----------------------|
| 01- | Okulun misyonu ve vizyonunu tam olarak anlıyorum.                                             | (%60)                                             | (%30)                   | (%5)           | (% 2 )                                         | (%3 )                |
| 02- | Okulda eğitim ve yönetim kalitesi sürekli olarak gelişiyor.                                   | (%65)                                             | (%25)                   | (%6)           | (% 1 )                                         | (%3 )                |
| 03- | Okul temiz ve hijyeniktir.                                                                    | (%70)                                             | (%20)                   | (%4)           | (% 2 )                                         | (%4 )                |
| 04- | Okul, öğrencilerin ve personelin güvenliğini sağlamak için uygun güvenlik önlemleri alır.     | (%55)                                             | (%35)                   | (%5)           | (% 2 )                                         | (%3 )                |
| 05- | Okul, yeni kabul edilen öğrencilere uygun desteği sağlar.                                     | (%60)                                             | (%30)                   | (%5)           | (% 2 )                                         | (%3 )                |
| 06- | Okulumuz mesleki yeterliliğimi geliştirmek için eğitim fırsatları sunuyor.                    | (%65)                                             | (%25)                   | (%5)           | (% 2 )                                         | (%3 )                |
| 07- | Okul yönetimimiz öğretmenleri etkin bir şekilde yönlendirir.                                  | (%60)                                             | (%30)                   | (%5)           | (% 2 )                                         | (%3 )                |
| 08- | Okulumuz, öğrencilerin öğrenme ilgisini uyandıracak bir öğrenme ortamı oluşturmuştur.         | (%75)                                             | (%15)                   | (%5)           | (% 2 )                                         | (%3 )                |
| 09- | Etkili bir öğretmen olmak için ihtiyaç duyduğum kaynaklara erişimim var.                      | (%80)                                             | (%10)                   | (%6)           | (% 2 )                                         | (%2 )                |
| 10- | Bana sunulan kaynakları kullanmak için gerekli eğitime sahibim.                               | (%50)                                             | (%40)                   | (%7)           | (% 1 )                                         | (%2 )                |
| 11- | Okulumuzun, farklı ihtiyaçları olan öğrencileri desteklemek için etkin bir politikası vardır. | (%60)                                             | (%30)                   | (%5)           | (% 2 )                                         | (%3 )                |
| 12- | Okulumuz müfredat uygulamasını etkin bir şekilde izler.                                       | (%65)                                             | (%25)                   | (%5)           | (% 2 )                                         | (%3 )                |
| 13- | Okulumuz, velilere uygun etkinlikler düzenlemektedir.                                         | (%70)                                             | (%20)                   | (%4)           | (% 3 )                                         | (%3 )                |
| 14- | Diğer öğretmenlerle iş birliği yaparım.                                                       | (%85)                                             | (%10)                   | (%3)           | (% 1 )                                         | (%1 )                |
| 15- | Okul personeli arasında dostane bir ilişki sürdürülür.                                        | (%60)                                             | (%30)                   | (%5)           | (% 2 )                                         | (%3 )                |
| 16- | Takım ruhumuz ve moralimiz yüksek.                                                            | (%65)                                             | (%30)                   | (%3)           | (% 1 )                                         | (%1 )                |
| 17- | Okulumuza aidiyet hissediyorum.                                                               | (%60)                                             | (%30)                   | (%5)           | (% 2 )                                         | (%3 )                |

## Kıymetli Velimiz;

- Bu anketin amacı, okul/kurum çalışmalarını hakkındaki görüşleriniz almaktır.
- Bu ankette kimlik bilgileri yer almaz.
- Lütfen okul/kurum hakkındaki görüşlerinizi en iyi yansıtan kutuya "X" işaretleyerek belirtiniz.
- Anketimize katıldığınız için teşekkür ederiz.

| NO  | VELİLER İÇİN KONU BAŞLIKLARI                                                                                      | Kes<br>inli<br>kle<br>Kat<br>ılıy<br>oru<br>m | Katılıyor<br>um | Karar<br>sızım | Kes<br>inli<br>kle<br>Kat<br>ılmı<br>yor<br>um | Katılm<br>ıyoru<br>m |
|-----|-------------------------------------------------------------------------------------------------------------------|-----------------------------------------------|-----------------|----------------|------------------------------------------------|----------------------|
| 01- | Okulun misyonu ve vizyonunu tam olarak anlıyorum.                                                                 | (%60)                                         | (%30)           | (%5)           | (%2)                                           | (%3 )                |
| 02- | Okulda eğitim ve yönetim kalitesi sürekli olarak gelişiyor.                                                       | (%65)                                         | (%25)           | (%6)           | (%1)                                           | (%3 )                |
| 03- | Okul temiz ve hijyeniktir.                                                                                        | (%70)                                         | (%20)           | (%4)           | (%2)                                           | (%4 )                |
| 04- | Okul, öğrencilerin ve personelin güvenliğini sağlamak için uygun güvenlik önlemleri alır.                         | (%55)                                         | (%35)           | (%5)           | (%2)                                           | (%3 )                |
| 05- | Okul, yeni kabul edilen öğrencilere uygun desteği sağlar.                                                         | (%60)                                         | (%30)           | (%5)           | (%2)                                           | (%3 )                |
| 06- | Okul, çocuğumun okumaya olan ilgisini geliştirmesine yardımcı olabilir.                                           | (%65)                                         | (%25)           | (%5)           | (%2)                                           | (%3 )                |
| 07- | Okul çocuğumun öğrenme ilgisini güçlendiriyor.                                                                    | (%60)                                         | (%30)           | (%5)           | (%2)                                           | (%3 )                |
| 08- | Okul çocuğumun ahlaki gelişimini teşvik edebilir.                                                                 | (%75)                                         | (%15)           | (%5)           | (%2)                                           | (%3 )                |
| 09- | Okulda kullanılan değerlendirme yöntemleri çocuğumun gelişimini tüm yönleriyle anlamama yardımcı oluyor.          | (%80)                                         | (%10)           | (%6)           | (%2)                                           | (%2 )                |
| 10- | Okul, çocuğumun öğrenme performansı ve gelişimi hakkında beni iyibilgilendiriyor.                                 | (%50)                                         | (%40)           | (%7)           | (%1)                                           | (%2 )                |
| 11- | Okul çocuğuma duygusal rahatsızlık ve öğrenme güçlükleri ile karşılaştığımda yeterli desteği ve rehberlik sağlar. | (%60)                                         | (%30)           | (%5)           | (%2)                                           | (%3 )                |
| 12- | Öğretmenlerin benimle iletişim kurma yöntemlerinden memnunum.                                                     | (%65)                                         | (%25)           | (%5)           | (%2)                                           | (%3 )                |
| 13- | Herhangi bir problem durumunda müdür endişelerime cevap veriyor.                                                  | (%70)                                         | (%20)           | (%4)           | (%3)                                           | (%3 )                |
| 14- | Okulda, velilerin ihtiyaçlarına uygun eğitim faaliyetleri düzenlenir.                                             | (%85)                                         | (%10)           | (%3)           | (%1)                                           | (%1 )                |

|     |                                                                              |       |       |      |      |       |
|-----|------------------------------------------------------------------------------|-------|-------|------|------|-------|
| 15- | Okul, çocukların gelişimini desteklemek için velilerle iyi bir ilişki kurar. | (%60) | (%30) | (%5) | (%2) | (%3 ) |
| 16  | Okul, aktif veli katılımını teşvik eder.                                     | (%65) | (%30) | (%3) | (%1) | (%1 ) |
| 17- | Okulun veli etkinliklerine aktif olarak katılıyorum.                         | (%60) | (%30) | (%5) | (%2) | (%3 ) |
| 18- | Bir veli olarak okula aidiyet hissediyorum.                                  | (%60) | (%30) | (%5) | (%2) | (%3 ) |
| 19- | Çocuğumun ev ödevlerini tamamlamasını sağlıyorum.                            | (%65) | (%25) | (%6) | (%1) | (%3 ) |
| 20- | Çocuğumu okumaya teşvik ederim.                                              | (%70) | (%20) | (%4) | (%2) | (%4 ) |
| 21- | Çocuğumun her gün okula gitmesini sağlıyorum.                                | (%55) | (%35) | (%5) | (%2) | (%3 ) |
| 22- | Çocuğumun eğitiminde aktif bir ortağım.                                      | (%60) | (%30) | (%5) | (%2) | (%3 ) |

### Paydaş Sınıflandırma Matrisi

| PAYDAŞLAR                                | İÇ PAYDAŞLAR         | DIŞ PAYDAŞLAR | YARARLANICI     |           |                      |
|------------------------------------------|----------------------|---------------|-----------------|-----------|----------------------|
|                                          | Çalışanlar, Birimler | Temel ortak   | Stratejik ortak | Tedarikçi | Müşteri, hedef kitle |
| Millî Eğitim Bakanlığı                   |                      | X             |                 |           |                      |
| Küçükçekmece Kaymakamlığı                |                      | x             |                 |           |                      |
| Küçükçekmece İlçe Milli Eğitim Müdürlüğü |                      | x             |                 |           |                      |
| Öğretmenler ve Diğer Çalışanlar          | X                    |               |                 |           |                      |
| Öğrenciler ve Veliler                    | X                    |               |                 |           |                      |
| Okul Aile Birliği                        | X                    |               |                 |           |                      |
| Üniversite                               |                      | x             |                 |           |                      |
| Küçükçekmece İlçe Özel İdare             |                      |               |                 |           |                      |
| Küçükmece Belediyesi                     |                      | X             |                 |           |                      |
| Küçükçekmece İlçe Emniyet Müdürlüğü      |                      | X             |                 |           |                      |



|                                        |  |   |  |  |  |
|----------------------------------------|--|---|--|--|--|
| Küçükçekmece Gençlik ve Spor Müdürlüğü |  | x |  |  |  |
| Atakent Muhtarlığı                     |  | x |  |  |  |
| Sivil Toplum Kuruluşları               |  | x |  |  |  |

Tabloda yer paydaşların listesi okul/kurumun türüne ve yapısına göre değişiklik gösterebilir.

√ : Tamamı 0 : Bir kısmı

#### Yararlanıcı Ürün/Hizmet Matrisi

| Ürün/Hizmet<br>Yararlanıcı(Müşteri) | Eğitim-<br>Öğretim<br>(Örgün-<br>Yaygın) | Yatılılık-<br>Bursluluk | Nitelikli<br>İş Gücü | AR-<br>GE,<br>Projeler<br>,<br>Danışmanlık | Altyapı,<br>Donatım<br>Yatırım | Yayı<br>m | Rehberlik,<br>Kurs,<br>Sosyal<br>etkinlikler | Mezunlar<br>(Öğrenci) | Ölçme-<br>Değerlendirme |
|-------------------------------------|------------------------------------------|-------------------------|----------------------|--------------------------------------------|--------------------------------|-----------|----------------------------------------------|-----------------------|-------------------------|
| Öğrenciler                          | √                                        | 0                       |                      |                                            | √                              | √         | √                                            |                       |                         |
| Veliler                             |                                          |                         |                      |                                            |                                |           | √                                            |                       |                         |
| Üniversiteler                       |                                          |                         | 0                    | 0                                          |                                |           |                                              | √                     |                         |
| Medya                               |                                          |                         | 0                    | 0                                          |                                |           |                                              |                       |                         |
| Uluslararası kuruluşlar             |                                          |                         |                      | 0                                          |                                | 0         |                                              |                       |                         |
| Meslek Kuruluşları                  |                                          |                         |                      |                                            |                                |           |                                              |                       |                         |
| Sağlık kuruluşları                  |                                          |                         | 0                    |                                            |                                |           |                                              |                       |                         |
| Diğer Kurumlar                      |                                          |                         |                      |                                            |                                |           |                                              |                       | 0                       |
| Özel sektör                         |                                          |                         | √                    | 0                                          |                                |           | 0                                            |                       |                         |

: Tamamı 0: Bir kısmı

## 5. Okul/Kurum İçi Analiz

Okulumuzun 2024-2028 Stratejik Plan kapsamında Kurum İçi Analizi Tablo-4 belirtilmiştir.

Tablo 4.Okul/Kurum İçi Analiz İçerik Tablosu

| Okul/Kurum İçi   | Analiz İçerik Tablosu         |             |             |               |
|------------------|-------------------------------|-------------|-------------|---------------|
|                  | ŞUBELER                       | ŞUBE SAYISI | KIZ ÖĞRENCİ | ERKEK ÖĞRENCİ |
| ÖĞRENCİ SAYILARI | 1.SINIFLAR ORTA AĞIR ZİHİNSEL | 1           | 4           | 4             |
|                  | 1.SINIFLAR ORTA AĞIR OTİZM    | 1           | 0           | 4             |
|                  | 2.SINIFLAR ORTA AĞIR ZİHİNSEL | 1           | 2           | 3             |
|                  | 2.SINIFLAR ORTA AĞIR OTİZM    | 2           | 0           | 8             |
|                  | 3.SINIFLAR ORTA AĞIR ZİHİNSEL | 1           | 4           | 4             |
|                  | 3.SINIFLAR ORTA AĞIR OTİZM    | 1           | 4           | 0             |
|                  | 4.SINIFLAR ORTA AĞIR ZİHİNSEL | 2           | 6           | 6             |
|                  | 4.SINIFLAR ORTA AĞIR OTİZM    | 2           | 1           | 6             |
|                  | 5.SINIFLAR ORTA AĞIR ZİHİNSEL | 1           | 1           | 7             |
|                  | 5.SINIFLAR ORTA AĞIR OTİZM    | 1           | 3           | 1             |
|                  | 6.SINIFLAR ORTA AĞIR ZİHİNSEL | 1           | 2           | 2             |
|                  | 6.SINIFLAR ORTA AĞIR OTİZM    | 2           | 2           | 5             |
|                  | 7.SINIFLAR ORTA AĞIR ZİHİNSEL | 1           | 5           | 3             |
|                  | 7.SINIFLAR ORTA AĞIR OTİZM    | 1           | 0           | 4             |
|                  | 8.SINIFLAR ORTA AĞIR ZİHİNSEL | 1           | 3           | 4             |

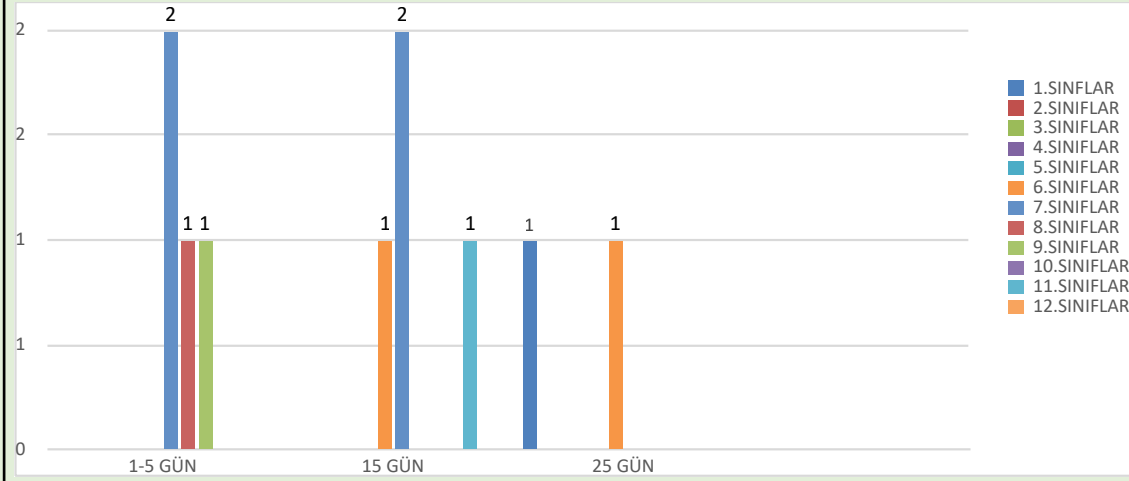
|                                |           |            |    |
|--------------------------------|-----------|------------|----|
| 8.SINIFLAR ORTA AĞIR OTİZM     | 2         | 3          | 4  |
| 9.SINIFLAR ORTA AĞIR ZİHİNSEL  | 1         | 7          | 1  |
| 9.SINIFLAR ORTA AĞIR OTİZM     | 2         | 0          | 8  |
| 10.SINIFLAR ORTA AĞIR ZİHİNSEL | 1         | 2          | 6  |
| 10.SINIFLAR ORTA AĞIR OTİZM    | 1         | 3          | 1  |
| 11.SINIFLAR ORTA AĞIR ZİHİNSEL | 1         | 1          | 5  |
| 11.SINIFLAR ORTA AĞIR OTİZM    | 1         | 2          | 2  |
| 12.SINIFLAR ORTA AĞIR ZİHİNSEL | 2         | 7          | 4  |
| 12.SINIFLAR ORTA AĞIR OTİZM    | 2         | 2          | 3  |
| TOPLAM OTİZM-ZİHİNSEL ÖĞRENCİ  |           | 64         | 95 |
| <b>GENEL TOPLAM</b>            | <b>32</b> | <b>158</b> |    |

**ÖĞRENME YÖNTEM VE  
TEKNİKLERİ**

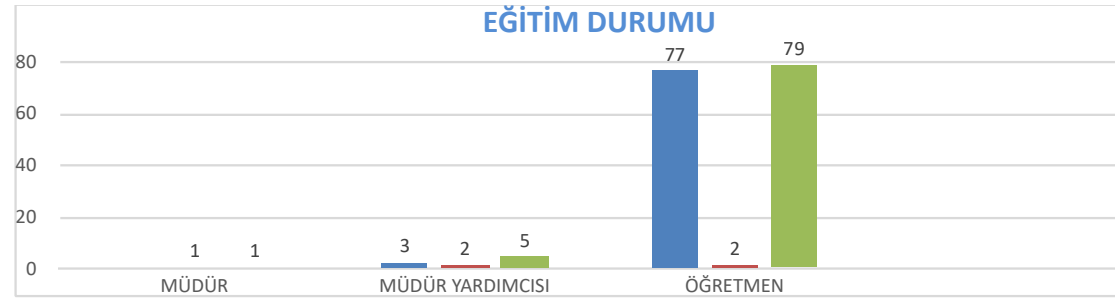
Okulumuz Orta-Ağır Zihinsel Ve Orta-Ağır Zihinsel Otizm Öğrencilerine Eğitim Vermektedir.

- İleri Zincirleme
- Tersine Zincirleme
- Doğrudan Öğretim Yöntemi
- Basamaklandırılmış Öğretim
- Etkinlik Temelli Öğretim
- Yanlızsız Öğretim Yöntemleri
- Bekleme Süreli Öğretim
- Uygulamalı Davranış Analizi

### ÖĞRENCİ DEVAM- DEVAMSIZLIK VERİLERİ



### İDARE YÖNETİMİ ve ÖĞRETMENLER



Öğretmenlerin hizmet  
içieğitime katılma oranları

%100

### KURUMSAL KİMLİK

|                   |                                                                                 |
|-------------------|---------------------------------------------------------------------------------|
| Bulunduğu Yer     | KÜÇÜKÇEKMECE                                                                    |
| Kurumun Resmi Adı | <b>KÜÇÜKÇEKMECE GÜLSEREN ÖZDEMİR ÖZEL EĞİTİM<br/>UYGULAMA OKULU III. KADEME</b> |
| Adresi            | Atakent Mah. Kuşlar Tepesi Cd. No12<br>Küçükçekmece/İST                         |

**ÖĞRENME ORTAMI  
VERİLERİ**

|                        |                                                                                       |
|------------------------|---------------------------------------------------------------------------------------|
| Telefon                | 0212 697 97 59                                                                        |
| Faks                   | 0212 696 66 82                                                                        |
| E-posta Adresi         | 765794@meb.k12.tr                                                                     |
| Web Adresi             | <a href="https://gulserenozdemir.meb.k12.tr/">https://gulserenozdemir.meb.k12.tr/</a> |
| Öğretim Şekli          | Gündüz / Karma                                                                        |
| Öğretime Başlama Yılı  | 2018-2019                                                                             |
| Kurum Kodu             | 765794                                                                                |
| Yabancı Dili           | İngilizce                                                                             |
| Okul Müdürü            | Abdulvahap MİRZA                                                                      |
| Müdür Yardımcısı       | Şirin KARATAŞ                                                                         |
| Müdür Yardımcısı       | Cumhur POLATTAŞ                                                                       |
| Müdür Yardımcısı       | Mustafa KORKUT                                                                        |
| Müdür Yardımcısı       | Mehmet Emre CANDAN                                                                    |
| Yüzölçümü              | 6530 m <sup>2</sup>                                                                   |
| Isınma Durumu          | Doğalgaz kombi                                                                        |
| Okul Derslik Sayısı    | 32                                                                                    |
| Hizmete Başlama Tarihi | 2018                                                                                  |

**ÖĞRENME ORTAMI  
VERİLERİ****BİNA ve FİZİKİ BİLGİLER**

|                                     |    |
|-------------------------------------|----|
| <b>OKULUMUZUN BİNA DURUMU</b>       |    |
| Derslik sayısı                      | 32 |
| Kullanılan derslik                  | 32 |
| Anasınıfı olarak kullanılan derslik | 0  |
| İdari oda                           | 7  |
| Kütüphane                           | 1  |
| Laboratuvar                         | 0  |

**BİNA ve FİZİKİ BİLGİLER**

|                         |   |
|-------------------------|---|
| Konferans salonu        | 1 |
| Çok amaçlı salon salonu | 2 |
| Atölye                  | 4 |
| Yemekhane               | 1 |
| Depo                    | 0 |
| Arşiv                   | 0 |

**OKUL FİZİKİ DONANIM DURUMU**

|                     | SAYISI | DURUMU         |
|---------------------|--------|----------------|
| BİLGİSAYAR          | 12     | KULLANILABİLİR |
| PROJEKSİYON         | 1      | KULLANILABİLİR |
| KİTAP (KÜTÜPHANE)   | 1      | KULLANILABİLİR |
| TARAYICI            | 0      | KULLANILABİLİR |
| SES SİSTEMİ (TAKIM) | 1      | KULLANILABİLİR |
| PROJEKSİYON PERDESİ | 1      | KULLANILABİLİR |
| SINIF TAHTASI       | 24     | KULLANILABİLİR |
| AKILLI TAHTA        | 12     | KULLANILABİLİR |
| TELEVİZYON          | 3      | KULLANILABİLİR |
| KAMERA              | 64     | KULLANILABİLİR |

**BİNA VE ARSA BİLGİLERİ**

**BİNA, ARSA VE  
DONANIM BİLGİLERİ**

| Birimin Adı                   | S<br>a<br>y<br>ı | Alanı (m <sup>2</sup> ) | Özellikleri |
|-------------------------------|------------------|-------------------------|-------------|
| Bina                          | 1                | 5000 m <sup>2</sup>     |             |
| Bahçe                         | 1                | 1530 m <sup>2</sup>     |             |
| Özel Alt Sınıf Derslik Sayısı | 1<br>6           | 0                       |             |
| Toplam Derslik Sayısı         | 1<br>6           | 32                      |             |
| Müdür odası                   | 1                | 1                       |             |
| Müdür Yardımcısı odası        | 2                | 5                       |             |
| Öğretmenler odası             | 1                | 1                       |             |
| Hizmetli odası                | 0                | 1                       |             |
| Çok amaçlı salon              | 1                | 2                       |             |
| Kazan dairesi                 | 1                | 1                       |             |
| Arşiv                         | 1                | 0                       |             |
| Erkek Öğrenci WC              | 3                | 6                       |             |
| Kız Öğrenci WC                | 2                | 6                       |             |
| Erkek Öğretmen WC             | 1                | 1                       |             |
| Bayan Öğretmen WC             | 2                | 1                       |             |

## 2. İnsan Kaynakları

### NORM KADRO SAYISI

Tablo 5

| Müdür Norm | Müdür Yardımcısı Norm                 | Mevcut Müdür Norm | Mevcut Müdür Yardımcısı Norm | İhtiyaç Müdür Yardımcısı Norm |            |
|------------|---------------------------------------|-------------------|------------------------------|-------------------------------|------------|
| 1          | 6                                     | 1                 | 5                            | 1                             |            |
|            |                                       |                   |                              |                               |            |
| Kod        | Branş Adı                             | Ders Saati        | Norm                         | Mevcut Norm                   | İhtiyaç No |
| 7102       | Görsel Sanatlar                       | 49                | 2                            | 2                             | 0          |
| 7103       | Rehberlik                             | 18                | 2                            | 1                             | 1          |
| 7106       | Özel Eğitim                           | 30                | 64                           | 33                            | 31         |
| 1245       | Din Kültürü ve Ahlak Bilgisi          | 21                | 2                            | 2                             | 0          |
| 7035       | El Sanatları Teknolojisi/El Sanatları | 72                | 3                            | 3                             | 0          |
| 2265       | Beden Eğitimi                         | 63                | 3                            | 3                             | 0          |
| 1822       | Müzik                                 | 40                | 2                            | 2                             | 0          |

### PERSONEL SAYISI

Tablo 6



| Branş                        | Mevcut | Genel Toplam |
|------------------------------|--------|--------------|
| OKUL MÜDÜRÜ                  | 1      | 52           |
| MÜDÜR YARDIMCISI             | 5      |              |
| REHBERLİK                    | 1      |              |
| ÖZEL EĞİTİM                  | 33     |              |
| EL SANATLARI                 | 3      |              |
| DİN KÜLTÜRÜ ve AHLAK BİLGİSİ | 2      |              |
| GÖRSEL SANATLAR              | 2      |              |
| BEDEN EĞİTİMİ                | 3      |              |
| MÜZİK                        | 2      |              |

### İHTİYAÇ DUYULAN BRANŞLAR ve İHTİYAÇ SAYISI

Tablo - 7

| KOD  | BRANŞ ADI   | DERS SAATİ | NORM | MEVCUT | İHTİYAÇ |
|------|-------------|------------|------|--------|---------|
| 7106 | Özel Eğitim | 30         | 64   | 33     | 31      |
| 7103 | Rehberlik   |            | 2    | 1      | 1       |

### PERSONELİN NASIL ATANDIĞI

**Tablo 8 - Yöneticilerin Nasıl Atandığı**

|               | Yıl İçerisinde Okul/Kurumdan Ayrılan Yönetici Sayısı |      |      | Yöneticinin Nasıl Atandığı               |                                          |      |
|---------------|------------------------------------------------------|------|------|------------------------------------------|------------------------------------------|------|
|               | 2021                                                 | 2022 | 2023 | 2021                                     | 2022                                     | 2023 |
| <b>TOPLAM</b> | 1                                                    | 1    | 0    | 1. 1 tane Yeniden yönetici görevlendirme | 2. 1 tane Yeniden yönetici görevlendirme |      |

**Tablo - 9 Yöneticilerin Nasıl Atandığı**

|               | Yıl İçerisinde Okul/Kuruma Atanan Yönetici Sayısı |      |      | Yöneticinin Nasıl Atandığı               |                                   |      |
|---------------|---------------------------------------------------|------|------|------------------------------------------|-----------------------------------|------|
|               | 2021                                              | 2022 | 2023 | 2021                                     | 2022                              | 2023 |
| <b>TOPLAM</b> | 1                                                 | 2    | 0    | 1. 1 tane Yeniden yönetici görevlendirme | 1. 2 tane ilk defa yönetici atama |      |

**Tablo 10 Öğretmenlerin Nasıl Atandığı**

|  | Yıl İçerisinde Kurumda Göreve Başlayan Öğretmen Sayısı | Öğretmenin Nasıl Atandığı |
|--|--------------------------------------------------------|---------------------------|
|--|--------------------------------------------------------|---------------------------|

|        | 2021 | 2022 | 2023 | 2021                                                                                              | 2022                                                                                              | 2023                                                                                              |
|--------|------|------|------|---------------------------------------------------------------------------------------------------|---------------------------------------------------------------------------------------------------|---------------------------------------------------------------------------------------------------|
| TOPLAM | 2    | 4    | 7    | 1. 1 tane il içi isteğe bağlı yer değiştirme<br>2. 1 tane iller arası isteğe bağlı yer değiştirme | 2. 2 tane il içi isteğe bağlı yer değiştirme<br>3. 2 tane iller arası isteğe bağlı yer değiştirme | 3. 2 tane il içi isteğe bağlı yer değiştirme<br>4. 5 tane iller arası isteğe bağlı yer değiştirme |

**Tablo 10 Öğretmenlerin Nasıl Atandığı**

|        | Yıl İçerisinde Kurumdan Ayrılan Öğretmen Sayısı |      |      | Öğretmenin Nasıl Atandığı                                        |                                                                      |                     |
|--------|-------------------------------------------------|------|------|------------------------------------------------------------------|----------------------------------------------------------------------|---------------------|
|        | 2021                                            | 2022 | 2023 | 2021                                                             | 2022                                                                 | 2023                |
| TOPLAM | 10                                              | 24   | 2    | 1. 9 tane ilk atama<br>1 tane il içi isteğe bağlı yer değiştirme | 1. 23 tane ilk atama<br>2- 1 tane il içi isteğe bağlı yer değiştirme | 1. 1 tane ilk atama |

**Tablo 11. Ortalama Okulda Çalışma Yılı**

|                     |   |
|---------------------|---|
| Okulda Çalışma yılı | 3 |
|---------------------|---|

**Tablo 12. Çalışanların Görev Dağılımı**

| Çalışanın Ünvanı | Görevleri |
|------------------|-----------|
|------------------|-----------|

## OKUL MÜDÜRÜ

### EĞİTİM – ÖĞRETİM İŞLERİ

- Yıllık ders planlarının imzalanması, uygulanmasının takibi
- Zümre toplantılarının yapılması ve takibi
- Öğretmenler kurulunun yapılması ve takibi
- Sınıf şube öğretmen kurullarının yapılması ve takibi
- 5. Seminer çalışmalarının düzenlenmesi
- Yetiştirme, tamamlama kurslarının düzenlenmesi
- Hizmetiçi Eğitimi ihtiyaçlarının belirlenmesi, katılacakların tespiti
- TKY uygulanması
- 9. Ders dağıtım çizelgelerinin öğretmenlere verilmesi
- 10. Yıllık çalışma programının hazırlanması

### SOSYAL ÇALIŞMALAR

- Okul Aile Birliği çalışmaları
- Veli toplantılarının yapılması
- Belirli gün ve haftaların kutlanması

### DEMİRBAŞ İŞLERİ

- Demirbaşların temini, bakımı, kayıtların tutulması
- Demirbaşların, ders araçlarının geliştirilmesi

### PERSONEL ÖZLÜK İŞLERİ

- Sağlık beyanlarının takibi sevklerin imzalanması
- Personel terfilerinin yapılması, ilgililere duyurulması, takip edilmesi
- İzinlerin programlanması, verilmesi, takibi
- Personel izin, sicil defterinin tutulması

### NÖBET İŞLERİ

- Nöbet ile ilgili görevli personelin kontrolü

## MÜDÜR YARDIMCISI

- Şahsına elektronik ya da yazılı olarak havale edilen resmi yazı ve emirlerle ilgili gerekli çalışmaları yapmanız, cevabı hazırlamanız ve usulüne uygun olarak zamanında sonuçlandırılarak ilgili mercilere elektronik ortamda ya da ıslak imzalı olarak iş ve işlemleri tamamlar
- Özel eğitim hizmetlerinin verimli yürütülmesinde ilgili taraflar (öğrenci, öğretmen, veli, çalışan) arasında koordinasyon sağlamanız ve bu hizmetlerle ilgili okul müdürünün vereceği görevleri yerine getirmeniz.
- İdareci ve Öğretmen nöbet çizelgelerini hazırlama ve denetleme.
- MEBBİS üzerinde personelin özlük ve diğer işlemlerini yapmanız, onay yada gerekli durumlarda okul müdürünü bilgilendirmeniz.
- Okul ders -vakit çizelgelerini hazırlama
- Okul çalışanlarının görev ve sorumluluk alanlarını belirlemeniz, takip etme ve koordinasyonu sağlama.
- Okul Ücret Tespit, Satın Alma komisyonlarına başkanlık yapma
- Sosyal Etkinlikler Yönetmeliğine göre "Geziler"le ilgili koordinatörlük yapmanız, ilgili iş ve işlemleri yürütme.
- Beslenme Yönergesi kapsamında okul beslenme işi ile ilgili öğrencilerin yemek işini ,yemekhane denetimi iş ve işlemlerini yapma
- Özel eğitim gerektiren öğrencilerin yetiştirilmesi için Özel Eğitim Hizmetleri Yönetmeliğinde belirtilen görevleri yapma
- Öğrencilerin kişisel ve grupla çalışma alışkanlığı kazanmalarına önem verir.
- Sorumluluğuna verilen öğrenci kulüpleri ve toplum hizmeti çalışmaları ile ilgili görevleri yapma.
- Öğrencilere rehberlik ederek ders dışı eğitim ve öğretim faaliyetleri ile proje ve ödevlerle ilgili iş ve işlemleri yürütme.
- Ders ve etkinliklere katılım çalışmalarını değerlendirir,
- Performans görevlerini ve Projeleri yönetmeliğe göre verip değerlendirir,
- Eğitim öğretim yılının sonunda sınav ve proje evrakları ile not çizelgelerini idareye teslim etme,
- Değerlendirme sürecinde ölçekler kullanır, notları e-okula girerek ortalamasını alır ve belgelere işleme
- Öğretmenler kurulu, zümre öğretmenler kurulu ve diğer kurul toplantılarına katılır ve kendilerine verilen görevleri yerine getirir.

## ÖĞRETMENLER

- Öğretmenler kurulunda sınıfı, dersi ve öğrenci problemleri ile ilgili konuları dile getirip çözüm arar,
- Zümre Öğretmenler Kurulu toplantılarını yönetmeliğin 95. maddesine ve 2002/18 sayılı genelgeye göre yapıp tutanakların bir suretini idareye teslim eder,
- Şube Öğretmenler Kurulları toplantılarında, öğrencilerin durumlarını tek tek görüşüp alınan kararları uygular ve tutanakları saklar,
- Elektronik ortamda yürütülen işlemlerden kendisi ve görev alanı ile ilgili kayıtları takip eder, yeni bilgi girişi ve güncelleme işlemlerini yapar. Onay gerektiren belgeleri müdüre sunar.
- Eğitim ve öğretimle ilgili her türlü mevzuat düzenleme ve değişikliklerini takip eder.
- Öğrencinin davranış ve başarı durumları konusunda veliler ile işbirliği yapar
- 

## YÖNETİM İŞLERİ VE BÜRO MEMURU

## YÖNETİM İŞLERİ VE BÜRO MEMURU

- PTT ile ilgili Evrakların takibini yapma.
- Yönetim işleri ve büro memurları, müdür ve ya müdür yardımcıları tarafından kendilerine verilen yazı ve büro işlerini yapmak.
- 
- Gelen ve giden yazılarla ilgili dosya ve defterleri tutar, yazılanların asıl veya örneklerini dosyalar ve saklar, gerekenlere cevap hazırlama.
- Öğretmen, memur ve hizmetlilerin personel dosyalarını tutar ve bunlarla ilgili değişiklikleri günü gününe işlemek.
- Arşiv işlerini düzenlemek

## YARDIMCI HİZMETLER PERSONELİ

- Ders saatleri bitiminde sınıf, koridor ve öğretmenler odası vb yerlerdeki;
- Pencereleler açılır.
- Yazı tahtası silinir.
- .Sıraların içinde ve üstündeki çöpler toplanır.
- Çöp kutuları boşaltılır ve yeni poşet takılır.
- Zemin nemli süpürge ile alınır ve paspaslanır.
- Sıra, masa, dolap vb. yüzeylerin tozları alınır.
- Pano ve çerçeveler silinir.
- Lavabo ve tuvaletlerin temizliği yapılır.
- Kapı ve pencerelerin son kontrolleri yapılır.
- Gerekli üniteler kilitlenir.

Tablo 12. İdari Personelin Hizmet Süresine İlişkin Bilgiler

| Hizmet Süreleri | 2023-2024 Eğitim ÖğretimYıl İtibarıyla |          |                   |                    |   |
|-----------------|----------------------------------------|----------|-------------------|--------------------|---|
|                 | BRANŞ                                  | UNVANI   | KADIN ÖĞRT.SAYISI | ERKEK ÖĞRT. SAYISI | % |
| 1-4 Yıl         | Özel Eğitim                            | Öğretmen | 14                | 15                 |   |
|                 | El Sanatları                           | Öğretmen | 2                 | 0                  |   |
|                 | Beden Eğitimi                          | Öğretmen | 1                 | 1                  |   |

|          |                             |                  |   |   |      |
|----------|-----------------------------|------------------|---|---|------|
|          | Din Kültür Ve Ahlak Bilgisi | Öğretmen         | 2 | 0 | 80,7 |
|          | Müzik                       | Müdür Yardımcısı | 0 | 1 |      |
|          | Rehberlik                   | Müdür Yardımcısı | 0 | 1 |      |
|          | Elektrik-Elektronik         | Müdür            | 0 | 1 |      |
|          | Özel Eğitim                 | Müdür Yardımcısı | 1 | 1 |      |
|          | Müzik                       | Öğretmen         | 1 | 0 |      |
|          | Görsel Sanatlar             | Öğretmen         | 1 | 0 |      |
| 5-6 Yıl  | Özel Eğitim                 | Öğretmen         | 2 | 2 | 15,3 |
|          | Beden Eğitimi               | Öğretmen         | 0 | 1 |      |
|          | El Sanatları                | Öğretmen         | 1 | 0 |      |
|          | Müzik                       | Öğretmen         | 0 | 1 |      |
|          | Rehberlik                   | Öğretmen         | 0 | 1 |      |
| 7-10 Yıl | Özel Eğitim                 | Müdür Yardımcısı | 1 | 0 | 3,6  |
|          | Görsel Sanatlar             | Öğretmen         | 1 | 0 |      |

**Tablo 7. Okul/Kurumda Oluşan Yönetici Sirkülasyonu Oranı**

|               | Yıl İçerisinde Okul/Kurumdan Ayrılan Yönetici Sayısı |      |      | Yıl İçerisinde Okul/Kurumda Göreve Başlayan Yönetici Sayısı |      |      |
|---------------|------------------------------------------------------|------|------|-------------------------------------------------------------|------|------|
|               | 2021                                                 | 2022 | 2023 | 2021                                                        | 2022 | 2023 |
| <b>TOPLAM</b> | 1                                                    | 1    | 0    | 1                                                           | 2    | 0    |

**Tablo 8. İdari Personelin Katıldığı Hizmet İçi Programları**



| Görevi                                    | Branş                                  | Katıldığı Çalışmanın Adı                          | Katıldığı Yıl |
|-------------------------------------------|----------------------------------------|---------------------------------------------------|---------------|
| Abdulahap MİRZA<br>Müdür                  | Elektronik<br>Öğretmenliği             | Stres Yönetimi Semineri                           | 2021          |
|                                           |                                        | Öğretmenlik Uygulaması Danışmanlığı Eğitimi Kursu | 2022          |
|                                           |                                        | Türk İşaret Dili Uzaktan Eğitim Semineri          | 2021          |
| Şirin KARATAŞ<br>Müdür Yardımcısı         | Sınıf Öğretmenliği                     | Bağımlılıkla Mücadele Semineri                    | 2023          |
|                                           |                                        | Atık Yönetimi ve Sıfır Atık Semineri              | 2022          |
|                                           |                                        | Okul Tabanlı Afet Eğitimi Semineri                | 2019          |
| Cumhur POLATTAŞ<br>Müdür Yardımcısı       | Müzik Öğretmenliği                     | Çevreye Uyum Eğitimi Seminer                      | 2012          |
|                                           |                                        | İhmal ve İstismar Semineri                        | 2022          |
|                                           |                                        | İlk Yardım Eğitimi Kursu                          | 2023          |
| Mustafa KORKUT<br>Müdür Yardımcısı        | Rehberlik ve Psikolojik<br>Danışmanlık | Bağımlılıkla Mücadele Semineri                    | 2023          |
|                                           |                                        | Etik Davranışlar İlkeleri Semineri                | 2024          |
|                                           |                                        | Yangın Eğitimi Kursu                              | 2018          |
| Mehmet Emre<br>CANDAN<br>Müdür Yardımcısı | Zihin Engelliler<br>Öğretmenliği       | Soruşturma Teknikleri Kursu                       | 2024          |
|                                           |                                        | Öğretmen Olmak Semineri                           | 2022          |
|                                           |                                        | Kaynaştırma Eğitimi Semineri                      | 2020          |

| Hizmet Süreleri | Branşı | Kadın | Erkek | Toplam |
|-----------------|--------|-------|-------|--------|
|                 |        |       |       |        |

|                 |                                                                           |              |        |    |
|-----------------|---------------------------------------------------------------------------|--------------|--------|----|
| 1-3 Yıl         | ÖZEL EĞİTİM<br>BEDEN EĞİTİMİ<br>DİN KÜLTÜRÜ ve AHLAK BİLGİSİ<br>REHBERLİK | 12<br>1<br>1 | 4<br>1 | 19 |
| 4-6 Yıl         | ÖZEL EĞİTİM<br>BEDEN EĞİTİMİ<br>GÖRSEL SANATLAR                           | 3<br>1       | 1<br>1 | 6  |
| 7-10 Yıl        | ÖZEL EĞİTİM<br>EL SANATLARI                                               | 1<br>1       |        | 2  |
| 11-15 Yıl       | ÖZEL EĞİTİM<br>MÜZİK<br>REHBERLİK                                         | 1<br>1       | 1      | 3  |
| 20 Yıl ve üzeri | MÜZİK<br>BEDEN EĞİTİMİ                                                    |              | 1<br>1 | 2  |

**Tablo 9. Öğretmenlerin Hizmet Süreleri (Yıl İtibarıyla)**

**Tablo 10. Kurumda Gerçekleşen Öğretmen Sirkülasyonunun Oranı**

|        | Yıl İçerisinde Kurumdan Ayrılan Öğretmen Sayısı |      |      | Yıl İçerisinde Kurumda Göreve Başlayan Öğretmen Sayısı |      |      |
|--------|-------------------------------------------------|------|------|--------------------------------------------------------|------|------|
|        | 2021                                            | 2022 | 2023 | 2021                                                   | 2022 | 2023 |
| TOPLAM | 0                                               | 1    | 6    | 6                                                      | 16   | 3    |

**Tablo 11. Öğretmenlerin Katıldığı Hizmet İçi Eğitim Programları**

| Görevi         | Branşı        | Katıldığı Çalışmanın Adı                         | Katıldığı Yıl |
|----------------|---------------|--------------------------------------------------|---------------|
| Öğretmen       | Özel Eğitim   | İhmal ve İstismar                                | 2023          |
| Öğretmen       | Özel Eğitim   | Çevre ve Sıfır Atık Semineri                     | 2023          |
| Öğretmen       | Özel Eğitim   | Çevre ve Sıfır Atık Semineri                     | 2023          |
| Öğretmen       | Özel Eğitim   | Bağımlılıkla Mücadele Semineri                   | 2023          |
| Uzman Öğretmen | Müzik         | Bağımlılıkla Mücadele Semineri                   | 2023          |
| Öğretmen       | Özel Eğitim   | Bağımlılıkla Mücadele Semineri                   | 2022          |
| Öğretmen       | Beden Eğitimi | Bağımlılıkla Mücadele Semineri                   | 2023          |
| Öğretmen       | Beden Eğitimi | Çalışanların Temel İş Sağlığı ve Güvenliği Kursu | 2023          |
| Öğretmen       | Özel Eğitim   | Bağımlılıkla Mücadele Semineri                   | 2023          |

|                |                                   |                                |      |
|----------------|-----------------------------------|--------------------------------|------|
| Öğretmen       | Özel Eğitim                       | Bağımlılıkla Mücadele Semineri | 2023 |
| Öğretmen       | El Sanatları Teknolojisi          | Yönetimsel Beceriler Semineri  | 2023 |
| Öğretmen       | Din Kültürü ve Ahlak Bilgisi      | Bağımlılıkla Mücadele Semineri | 2023 |
| Öğretmen       | Özel Eğitim                       | Bağımlılıkla Mücadele Semineri | 2023 |
| Öğretmen       | Özel Eğitim                       | Bağımlılıkla Mücadele Semineri | 2023 |
| Öğretmen       | El Sanatları, Tasarımı ve Üretimi | Bağımlılıkla Mücadele Semineri | 2023 |
| Öğretmen       | Çiçek, Örgü, Dokuma               | Bağımlılıkla Mücadele Semineri | 2023 |
| Öğretmen       | Özel Eğitim                       | Bağımlılıkla Mücadele Semineri | 2023 |
| Uzman Öğretmen | Resim-İş Eğitimi                  | Bağımlılıkla Mücadele Semineri | 2023 |
| Öğretmen       | Özel Eğitim                       | Bağımlılıkla Mücadele Semineri | 2023 |
| Öğretmen       | Özel Eğitim                       | Bağımlılıkla Mücadele Semineri | 2023 |
| Öğretmen       | Özel Eğitim                       | Öğretmen Olmak Semineri        | 2023 |
| Öğretmen       | Özel Eğitim                       | Bağımlılıkla Mücadele Semineri | 2023 |
| Öğretmen       | Özel Eğitim                       | Bağımlılıkla Mücadele Semineri | 2023 |

|          |                              |                                |      |
|----------|------------------------------|--------------------------------|------|
| Öğretmen | Özel Eğitim                  | Bağımlılıkla Mücadele Semineri | 2023 |
| Öğretmen | Müzik                        | Bağımlılıkla Mücadele Semineri | 2023 |
| Öğretmen | Özel Eğitim                  | Bağımlılıkla Mücadele Semineri | 2023 |
| Öğretmen | Din Kültürü ve Ahlak Bilgisi | Bağımlılıkla Mücadele Semineri | 2023 |
| Öğretmen | Beden Eğitimi                | Bağımlılıkla Mücadele Semineri | 2023 |
| Öğretmen | Özel Eğitim                  | Bağımlılıkla Mücadele Semineri | 2023 |
| Öğretmen | Özel Eğitim                  | Bağımlılıkla Mücadele Semineri | 2023 |
| Öğretmen | Özel Eğitim                  | Bağımlılıkla Mücadele Semineri | 2023 |
| Öğretmen | Özel Eğitim                  | Bağımlılıkla Mücadele Semineri | 2023 |
| Öğretmen | Özel Eğitim                  | Bağımlılıkla Mücadele Semineri | 2023 |
| Öğretmen | Özel Eğitim                  | Bağımlılıkla Mücadele Semineri | 2023 |
| Öğretmen | Özel Eğitim                  | Bağımlılıkla Mücadele Semineri | 2023 |
| Öğretmen | Özel Eğitim                  | Bağımlılıkla Mücadele Semineri | 2023 |
| Öğretmen | Özel Eğitim                  | Bağımlılıkla Mücadele Semineri | 2023 |
| Öğretmen | Özel Eğitim                  | Öğretmen Olmak Semineri        | 2023 |
| Öğretmen | Özel Eğitim                  | Bağımlılıkla Mücadele Semineri | 2023 |

|                |             |                                |      |
|----------------|-------------|--------------------------------|------|
| Öğretmen       | Özel Eğitim | Bağımlılıkla Mücadele Semineri | 2023 |
| Öğretmen       | Özel Eğitim | Bağımlılıkla Mücadele Semineri | 2023 |
| Öğretmen       | Özel Eğitim | Bağımlılıkla Mücadele Semineri | 2023 |
| Öğretmen       | Özel Eğitim | Bağımlılıkla Mücadele Semineri | 2023 |
| Öğretmen       | Özel Eğitim | Bağımlılıkla Mücadele Semineri | 2023 |
| Uzman Öğretmen | Rehberlik   | Akran Zorbalığı Semineri       | 2023 |
| Uzman Öğretmen | Rehberlik   | Bağımlılıkla Mücadele Semineri | 2023 |

**Tablo 12. Kurumdaki Mevcut Hizmetli/ Memur Sayısı**

|   | Görevi                        | Erkek | Kadın | Eğitim Durumu          | HizmetYılı | Toplam |
|---|-------------------------------|-------|-------|------------------------|------------|--------|
| 1 | Hemşire                       | -     | 1     | Lisans                 | 1          | 1      |
| 2 | Hizmetli KHK'lı Görevlendirme | 1     | 1     | 1)İlkokul<br>2)İlkokul | 10<br>9    | 2      |

**Tablo 13. Çalışanların Görev Dağılımı**

| Çalışanın Ünvanı  | Görevleri                                                                                                                                                                                                                                                                                                                                                                                                                                                                                                                                                                                                                                                                                                                                                                                                                                                                                                                                                                                                                                                                                                                                                                                                                                                                                   |
|-------------------|---------------------------------------------------------------------------------------------------------------------------------------------------------------------------------------------------------------------------------------------------------------------------------------------------------------------------------------------------------------------------------------------------------------------------------------------------------------------------------------------------------------------------------------------------------------------------------------------------------------------------------------------------------------------------------------------------------------------------------------------------------------------------------------------------------------------------------------------------------------------------------------------------------------------------------------------------------------------------------------------------------------------------------------------------------------------------------------------------------------------------------------------------------------------------------------------------------------------------------------------------------------------------------------------|
| Okul /KurumMüdürü | <p style="text-align: center;"><b><u>EĞİTİM - ÖĞRETİM İŞLERİ</u></b></p> <ul style="list-style-type: none"><li>• Yıllık ders planlarının imzalanması, uygulanmasının takibi</li><li>• Zümre toplantılarının yapılması ve takibi</li><li>• Öğretmenler kurulunun yapılması ve takibi</li><li>• Sınıf şube öğretmen kurullarının yapılması ve takibi</li><li>• 5. Seminer çalışmalarının düzenlenmesi</li><li>• Yetiştirme, tamamlama kurslarının düzenlenmesi</li><li>• Hizmetiçi Eğitimi ihtiyaçlarının belirlenmesi, katılacakların tespiti</li><li>• TKY uygulanması</li><li>• 9. Ders dağıtım çizelgelerinin öğretmenlere verilmesi</li><li>• 10. Yıllık çalışma programının hazırlanması</li></ul> <p style="text-align: center;"><b><u>PERSONEL ÖZLÜK İŞLERİ</u></b></p> <ul style="list-style-type: none"><li>○ Sağlık beyanlarının takibi sevklerin imzalanması</li><li>○ Personel terfilerinin yapılması, ilgililere duyurulması, takip edilmesi</li><li>○ İzinlerin programlanması, verilmesi, takibi</li><li>○ Personel izin, sicil defterinin tutulması</li></ul>                                                                                                                                                                                                                |
| Müdür Yardımcısı  | <ul style="list-style-type: none"><li>• Şahsına elektronik ya da yazılı olarak havale edilen resmi yazı ve emirlerle ilgili gerekli çalışmaları yapmanız, cevabı hazırlamanız ve usulüne uygun olarak zamanında sonuçlandırılarak ilgili mercilere elektronik ortamda ya da ıslak imzalı olarak iş ve işlemleri tamamlar</li><li>• Özel eğitim hizmetlerinin verimli yürütülmesinde ilgili taraflar (öğrenci,öğretmen,veli,çalışan)arasında koordinasyon sağlamanız ve bu hizmetlerle ilgili okul müdürünün vereceği görevleri yerine getirmeniz.</li><li>• İdareci ve Öğretmen nöbet çizelgelerini hazırlama ve denetleme.</li><li>• MEBBİS üzerinde personelin özlük ve diğer işlemlerini yapmanız, onay yada gerekli durumlarda okul müdürünü bilgilendirmeniz.</li><li>• Okul ders -vakit çizelgelerini hazırlama</li><li>• Okul çalışanlarının görev ve sorumluluk alanlarını belirlemeniz, takip etme ve koordinasyonu sağlama.</li><li>• Okul Ücret Tespit, Satın Alma komisyonlarına başkanlık yapma</li><li>• Sosyal Etkinlikler Yönetmeliğine göre"Geziler"le ilgili koordinatörlük yapmanız, ilgili iş ve işlemleri yürütme.</li><li>• Beslenme Yönergesi kapsamında okul beslenme işi ile ilgili öğrencilerin yemek işini ,yemekhane denetimi iş ve işlemlerini yapma</li></ul> |

|                              |                                                                                                                                                                                                                                                                                                                                                                                                                                                                                                                                                                                                                                                                                                                                                                                                                                                                                                                                                                                                                                                                                                                                                                                                                                                                                                                                                                                                                                                                                                                                                                                                                                                                                                                                                                                                                                                                                                  |
|------------------------------|--------------------------------------------------------------------------------------------------------------------------------------------------------------------------------------------------------------------------------------------------------------------------------------------------------------------------------------------------------------------------------------------------------------------------------------------------------------------------------------------------------------------------------------------------------------------------------------------------------------------------------------------------------------------------------------------------------------------------------------------------------------------------------------------------------------------------------------------------------------------------------------------------------------------------------------------------------------------------------------------------------------------------------------------------------------------------------------------------------------------------------------------------------------------------------------------------------------------------------------------------------------------------------------------------------------------------------------------------------------------------------------------------------------------------------------------------------------------------------------------------------------------------------------------------------------------------------------------------------------------------------------------------------------------------------------------------------------------------------------------------------------------------------------------------------------------------------------------------------------------------------------------------|
| Öğretmenler                  | <ul style="list-style-type: none"><li>• Özel eğitim gerektiren öğrencilerin yetiştirilmesi için Özel Eğitim Hizmetleri Yönetmeliğinde belirtilen görevleri yapma</li><li>• Öğrencilerin kişisel ve grupla çalışma alışkanlığı kazanmalarına önem verir.</li><li>• Sorumluluğuna verilen öğrenci kulüpleri ve toplum hizmeti çalışmaları ile ilgili görevleri yapma.</li><li>• Öğrencilere rehberlik ederek ders dışı eğitim ve öğretim faaliyetleri ile proje ve ödevlerle ilgili iş ve işlemleri yürütme.</li><li>• Ders ve etkinliklere katılım çalışmalarını değerlendirir,</li><li>• Performans görevlerini ve Projeleri yönetmeliğe göre verip değerlendirir,</li><li>• Eğitim öğretim yılının sonunda sınav ve proje evrakları ile not çizelgelerini idareye teslim etme,</li><li>• Değerlendirme sürecinde ölçekler kullanır, notları e-okula girerek ortalamasını alır ve belgelere işleme</li><li>• Öğretmenler kurulu, zümre öğretmenler kurulu ve diğer kurul toplantılarına katılır ve kendilerine verilen görevleri yerine getirir.</li><li>• Öğretmenler kurulunda sınıfı, dersi ve öğrenci problemleri ile ilgili konuları dile getirip çözüm arar,.</li><li>• Zümre Öğretmenler Kurulu toplantılarını yönetmeliğin 95. maddesine ve 2002/18 sayılı genelgeye göre yapıp tutanakların bir suretini idareye teslim eder,</li><li>• Şube Öğretmenler Kurulları toplantılarında, öğrencilerin durumlarını tek, tek görüşüp alınan kararları uygular ve tutanakları saklar,</li><li>• Elektronik ortamda yürütülen işlemlerden kendisi ve görev alanı ile ilgili kayıtları takip eder, yeni bilgi girişi ve güncelleme işlemlerini yapar. Onay gerektiren belgeleri müdüre sunar.</li><li>• Eğitim ve öğretimle ilgili her türlü mevzuat düzenleme ve değişikliklerini takip eder.</li><li>• Öğrencinin davranış ve başarı durumları konusunda veliler ile işbirliği yapar.</li></ul> |
| Yönetim İşleri veBüro Memuru | <ul style="list-style-type: none"><li>• PTT ile ilgili Evrakların takibini yapma.</li><li>• Yönetim İşleri ve büro memurları, müdür veya müdür yardımcıları tarafından kendilerine verilen yazı ve büro işlerini yapma.</li><li>• Gelen ve giden yazılarla ilgili dosya ve defterleri tutar, yazılanların asıl veya örneklerini dosyalar ve saklar, gerekenlere cevap hazırlama.</li><li>• Öğretmen, memur ve hizmetlilerin personel dosyalarını tutar ve bunlarla ilgili değişiklikleri günü gününe işlemek.</li><li>• Arşiv işlerini düzenlemek</li></ul>                                                                                                                                                                                                                                                                                                                                                                                                                                                                                                                                                                                                                                                                                                                                                                                                                                                                                                                                                                                                                                                                                                                                                                                                                                                                                                                                      |



|                              |                                                                                                                                                                                                                                                                                                                                                                                                                                                                                                                                                                                                                                     |
|------------------------------|-------------------------------------------------------------------------------------------------------------------------------------------------------------------------------------------------------------------------------------------------------------------------------------------------------------------------------------------------------------------------------------------------------------------------------------------------------------------------------------------------------------------------------------------------------------------------------------------------------------------------------------|
| Yardımcı Hizmetler Personeli | <ul style="list-style-type: none"> <li>• Ders saatleri bitiminde sınıf, koridor ve öğretmenler odası vb yerlerdeki;</li> <li>• Pencere açılır.</li> <li>• Yazı tahtası silinir.</li> <li>• Sıraların içinde ve üstündeki çöpler toplanır.</li> <li>• Çöp kutuları boşaltılır ve yeni poşet takılır.</li> <li>• Zemin nemli süpürge ile alınır ve paspaslanır.</li> <li>• Sıra, masa, dolap vb. yüzeylerin tozları alınır.</li> <li>• Pano ve çerçeveler silinir.</li> <li>• Lavabo ve tuvaletlerin temizliği yapılır.</li> <li>• Kapı ve pencerelerin son kontrolleri yapılır.</li> <li>• Gerekli üniteler kilitletlenir</li> </ul> |
|------------------------------|-------------------------------------------------------------------------------------------------------------------------------------------------------------------------------------------------------------------------------------------------------------------------------------------------------------------------------------------------------------------------------------------------------------------------------------------------------------------------------------------------------------------------------------------------------------------------------------------------------------------------------------|

**Tablo 14. Okul/kurum Rehberlik Hizmetleri**

| Mevcut Kapasite                 |                                        |                                            |                      | Mevcut Kapasite Kullanımı ve Performans |                 |             |                                                                                           |                     |                  |
|---------------------------------|----------------------------------------|--------------------------------------------|----------------------|-----------------------------------------|-----------------|-------------|-------------------------------------------------------------------------------------------|---------------------|------------------|
| Psikolojik Danışman Norm Sayısı | Görev Yapan Psikolojik Danışman Sayısı | İhtiyaç Duyulan Psikolojik Danışman Sayısı | Görüşme Odası Sayısı | Danışmanlık Hizmeti Alan                |                 |             | Rehberlik Hizmetleri İle İlgili Düzenlenen Eğitim/Paylaşım Toplantısı vb. Faaliyet Sayısı |                     |                  |
|                                 |                                        |                                            |                      | Öğrenci Sayısı                          | Öğretmen Sayısı | Veli Sayısı | Öğretmenlere Yönelik                                                                      | Öğrencilere Yönelik | Velilere Yönelik |
| 2                               | 2                                      | 0                                          | 2                    | 0                                       | 0               | 0           | 0                                                                                         | 0                   | 3                |

- **Teknolojik Düzey**

**Tablo 15. Teknolojik Araç-Gereç Durumu**

| Araç-Gereçler          | 2021 | 2022 | 2023 | İhtiyaç |
|------------------------|------|------|------|---------|
| LENOVA Bilgisayar      | 2    | -    | -    | -       |
| Kablosuz mouse         | -    | 4    | -    | -       |
| 2+1 Ses Sistemi Anfilı | -    | 2    | -    | -       |

Okul/kurumun fiziki mekânlar açısından mevcut ve ihtiyaç durumunun da ortaya konulması gerekmektedir.

**Tablo 16. Fiziki Mekân Durumu**

| Fiziki Mekân           | Var | Yok | Adedi | İhtiyaç | Açıklama |
|------------------------|-----|-----|-------|---------|----------|
| Öğretmen Çalışma Odası | X   |     | 1     |         |          |
| Ekipman Odası          |     | X   |       |         |          |
| Kütüphane              | X   |     | 1     |         |          |
| Rehberlik Servisi      | X   |     | 2     |         |          |
| Resim Odası            | X   |     | 2     |         |          |
| Müzik Odası            | X   |     | 2     |         |          |
| Çok Amaçlı Salon       | X   |     | 1     |         |          |
| Spor Salonu            | X   |     | 1     |         |          |

- **Mali Kaynaklar**

**Tablo 17. Kaynak Tablosu**

| <b>Kaynaklar</b>    | <b>2024</b>   | <b>2025</b>   | <b>2026</b>   | <b>2027</b>   | <b>2028</b>   |
|---------------------|---------------|---------------|---------------|---------------|---------------|
| Genel Bütçe         | 0,00          | 0,00          | 0,00          | 0,00          | 0,00          |
| Okul Aile Birliđi   | 35.000        | 45.000        | 55.000        | 65.000        | 75.000        |
| Özel İdare          | 0,00          | 0,00          | 0,00          | 0,00          | 0,00          |
| Kira Gelirleri      | 0,00          | 0,00          | 0,00          | 0,00          | 0,00          |
| Döner Sermaye       | 0,00          | 0,00          | 0,00          | 0,00          | 0,00          |
| Dış Kaynak/Projeler | 0,00          | 0,00          | 0,00          | 0,00          | 0,00          |
| Diđer               | 0,00          | 0,00          | 0,00          | 0,00          | 0,00          |
| <b>TOPLAM</b>       | <b>35.000</b> | <b>45.000</b> | <b>55.000</b> | <b>65.000</b> | <b>75.000</b> |

**Tablo 18. Harcama Kalemler**

| Harcama Kalemi             | Çeşitleri                                                                                                        |
|----------------------------|------------------------------------------------------------------------------------------------------------------|
| Personel                   | Sözleşmeli olarak çalışan personelin (sekreter temizlik, güvenlik) ücret, vergi, sigorta vb. giderleri           |
| Onarım                     | Okul/kurum binası ve tesisatlarıyla ilgili her türlü küçük onarım; makine, bilgisayar, yazıcı vb. bakımgiderleri |
| Sosyal-sportif faaliyetler | 30.000,00 TL                                                                                                     |
| Temizlik                   | 50.000,00 TL                                                                                                     |
| İletişim                   | Telefon= 2,676,00 TL<br>İnternet= 2.632,00 TL                                                                    |
| Kırtasiye                  | 40.000,00 TL                                                                                                     |

| YILLAR                      | 2021               |              | 2022                       |              | 2023               |              |
|-----------------------------|--------------------|--------------|----------------------------|--------------|--------------------|--------------|
| HARCAMA KALEMLERİ           | GELİR              | GİDER        | GELİR                      | GİDER        | GELİR              | GİDER        |
| Temizlik                    | MERKEZİ<br>YÖNETİM | 17.400,00 TL | MERKEZ<br>İ<br>YÖNETİ<br>M | 10.200,00 TL | MERKEZİ<br>YÖNETİM | 50.000,00 TL |
| Küçük Onarım                |                    | 0            |                            | 21.391,87 TL |                    | 0            |
| Bilgisayar Harcamaları      |                    | 17.039,20 TL |                            | 0            |                    | 0            |
| Büro Makinaları Harcamaları |                    | 1.367,28 TL  |                            | 1.463,20 TL  |                    | 0            |
| Telefon                     |                    | 731,25 TL    |                            | 818,00 TL    |                    | 676,00 TL    |
| Kırtasiye                   |                    | 2.999,72 TL  |                            | 10.840,00 TL |                    | 40.000,00 TL |
| Sosyal Faaliyetler          |                    | 0,00         |                            | 0,00         |                    | 0,00         |
| GENEL                       |                    |              |                            |              |                    |              |

**Tablo 19. Gelir-Gider Tablosu**

• **İstatistik Veriler**

Okul/kurumla ilgili her türlü sayısal veriler geriye dönük olarak (en az 3 yıllık) verilir. İstatistik veriler kapsamında incelenecek hususlar;

|                                                                                                                                                                                                                                  | GENEL MEVCUT                                                                                                                                                                                                                                  | ORTALAMA SINIF MEVCUDU                                           | MEVCUDU EN FAZLA SINIF                 | MEVCUDU EN AZ SINIF        |
|----------------------------------------------------------------------------------------------------------------------------------------------------------------------------------------------------------------------------------|-----------------------------------------------------------------------------------------------------------------------------------------------------------------------------------------------------------------------------------------------|------------------------------------------------------------------|----------------------------------------|----------------------------|
| Öğrenci durumu (genel mevcut, ortalama sınıf mevcudu, mevcudu en fazla olan ve en az olan sınıf mevcudu sayısı, kaynaştırma eğitimine tabi öğrenci sayısı vs.)                                                                   |                                                                                                                                                                                                                                               | Otizm Sınıf Öğrenci Sayısı: 4<br>Zihinsel Sınıf Öğrenci Sayısı:8 | 10/A Orta-Ağır Zihinsel Engelli Sınıfı | 7/B Orta-Ağır Otizm Sınıfı |
| Öğrenci kursları (kurs açılan dersler, katılan öğrenci sayısı, görev alan öğretmenlerin sayısı, kursun akademik başarıya olan katkısı vs.)                                                                                       | <b>Okulumuz Orta-Ağır Düzeyde Zihinsel ve Orta-Ağır Düzeyde Otizm öğrencilere eğitim vermekte olup bu madde kapsam dışındadır.</b>                                                                                                            |                                                                  |                                        |                            |
| Okul/kurumun akademik başarısı (ulusal düzeyde yapılan sınavlarda başarı sağlayan öğrenci sayısı ve mevcuda oranı, il başarı sırası, sınıfını doğrudan geçen öğrenci sayısı/oranı, sınıf tekrarı yapan öğrenci sayısı/oranı vb.) | <b>Okulumuz Orta-Ağır Düzeyde Zihinsel ve Orta-Ağır Düzeyde Otizm öğrencilere eğitim vermekte olup bu madde kapsam dışındadır.</b>                                                                                                            |                                                                  |                                        |                            |
| Okul/kurumda yapılan sosyal faaliyetlerin (kutlamalar, anma günü, kermes vb.) neler olduğu, bunlarda görev alan öğretmen, öğrenci velilerin sayısı, katılım oranıbelirtilir.                                                     | <b>Okulumuz Orta-Ağır Düzeyde Zihinsel ve Orta-Ağır Düzeyde Otizm öğrencilere eğitim vermekte olup, Belirli Gün Ve Haftalar Kapsamında; Özel Gereksinimli öğrencilerimiz ve Öğretmenlerimizin tamamıyla coşkuyla gerçekleşmektedir. % 100</b> |                                                                  |                                        |                            |

| Okul/kurumda yapılan kültürel faaliyetlerin (gezi, sergi vb.) neler olduğu; kültürel faaliyetlerde görev alan öğretmen, öğrenci velilerin sayısı, katılım oranı belirtilir.                                            | <p><b>Okulumuz Orta-Ağır Düzeyde Zihinsel ve Orta-Ağır Düzeyde Otizm öğrencilere eğitim vermekte olup,</b></p> <table border="1" data-bbox="846 209 1939 347"> <thead> <tr> <th>ETKİNLİK ADI</th> <th>ÖĞRENCİ</th> <th>ÖĞRENCİ ORAN</th> <th>ÖĞRETMEN</th> <th>ÖĞRET ORAN.</th> <th>VELİ</th> <th>VELİ ORAN</th> </tr> </thead> <tbody> <tr> <td>SİNEMA</td> <td>30</td> <td>% 24</td> <td>10</td> <td>% 33</td> <td>0</td> <td></td> </tr> <tr> <td>CAFE vb.</td> <td>30</td> <td>% 24</td> <td>10</td> <td>%33</td> <td>0</td> <td>0</td> </tr> <tr> <td>PİKNİK</td> <td>70</td> <td>% 56</td> <td>30</td> <td>% 100</td> <td>30</td> <td>%24</td> </tr> </tbody> </table> |                          |                                                          |             | ETKİNLİK ADI | ÖĞRENCİ   | ÖĞRENCİ ORAN | ÖĞRETMEN | ÖĞRET ORAN. | VELİ | VELİ ORAN | SİNEMA | 30 | % 24 | 10 | % 33 | 0 |  | CAFE vb. | 30 | % 24 | 10 | %33 | 0 | 0 | PİKNİK | 70 | % 56 | 30 | % 100 | 30 | %24 |
|------------------------------------------------------------------------------------------------------------------------------------------------------------------------------------------------------------------------|------------------------------------------------------------------------------------------------------------------------------------------------------------------------------------------------------------------------------------------------------------------------------------------------------------------------------------------------------------------------------------------------------------------------------------------------------------------------------------------------------------------------------------------------------------------------------------------------------------------------------------------------------------------------------|--------------------------|----------------------------------------------------------|-------------|--------------|-----------|--------------|----------|-------------|------|-----------|--------|----|------|----|------|---|--|----------|----|------|----|-----|---|---|--------|----|------|----|-------|----|-----|
| ETKİNLİK ADI                                                                                                                                                                                                           | ÖĞRENCİ                                                                                                                                                                                                                                                                                                                                                                                                                                                                                                                                                                                                                                                                      | ÖĞRENCİ ORAN             | ÖĞRETMEN                                                 | ÖĞRET ORAN. | VELİ         | VELİ ORAN |              |          |             |      |           |        |    |      |    |      |   |  |          |    |      |    |     |   |   |        |    |      |    |       |    |     |
| SİNEMA                                                                                                                                                                                                                 | 30                                                                                                                                                                                                                                                                                                                                                                                                                                                                                                                                                                                                                                                                           | % 24                     | 10                                                       | % 33        | 0            |           |              |          |             |      |           |        |    |      |    |      |   |  |          |    |      |    |     |   |   |        |    |      |    |       |    |     |
| CAFE vb.                                                                                                                                                                                                               | 30                                                                                                                                                                                                                                                                                                                                                                                                                                                                                                                                                                                                                                                                           | % 24                     | 10                                                       | %33         | 0            | 0         |              |          |             |      |           |        |    |      |    |      |   |  |          |    |      |    |     |   |   |        |    |      |    |       |    |     |
| PİKNİK                                                                                                                                                                                                                 | 70                                                                                                                                                                                                                                                                                                                                                                                                                                                                                                                                                                                                                                                                           | % 56                     | 30                                                       | % 100       | 30           | %24       |              |          |             |      |           |        |    |      |    |      |   |  |          |    |      |    |     |   |   |        |    |      |    |       |    |     |
| Okul/kurumun bilimsel araştırmaları (Okulun paydaşlarınca yapılan bilimsel araştırmalar belirtilir.),                                                                                                                  | <p><b>Okulumuz Orta-Ağır Düzeyde Zihinsel ve Orta-Ağır Düzeyde Otizm öğrencilere eğitim vermekte olup bu madde kapsam dışındadır.</b></p>                                                                                                                                                                                                                                                                                                                                                                                                                                                                                                                                    |                          |                                                          |             |              |           |              |          |             |      |           |        |    |      |    |      |   |  |          |    |      |    |     |   |   |        |    |      |    |       |    |     |
| Okul/kurumun bilimsel yayınları (Okul/kurum ya da okul paydaşlarınca yayımlanan kitap, makale vb. bilimsel yayımlardan bahsedilir.),                                                                                   | <p><b>Okulumuz Orta-Ağır Düzeyde Zihinsel ve Orta-Ağır Düzeyde Otizm öğrencilere eğitim vermekte olup bu madde kapsam dışındadır.</b></p>                                                                                                                                                                                                                                                                                                                                                                                                                                                                                                                                    |                          |                                                          |             |              |           |              |          |             |      |           |        |    |      |    |      |   |  |          |    |      |    |     |   |   |        |    |      |    |       |    |     |
| Spor kulübü faaliyetleri (Hangi branşlarda takım oluşturulduğu, antrenör sayısı, lisanslı öğrenci sayısı, bu alanda kazanılan başarılar, mezun olduktan sonra sporadevam eden öğrenci sayısı vb. belirtilir.),         | <p><b>Okulumuz Orta-Ağır Düzeyde Zihinsel ve Orta-Ağır Düzeyde Otizm öğrencilere eğitim vermekte olup bu madde kapsam dışındadır.</b></p>                                                                                                                                                                                                                                                                                                                                                                                                                                                                                                                                    |                          |                                                          |             |              |           |              |          |             |      |           |        |    |      |    |      |   |  |          |    |      |    |     |   |   |        |    |      |    |       |    |     |
| Öğrenci devam durumu (öğrencilerin devamsızlık ortalaması, önceki yılda devamsızlıktan kalan öğrenci sayısı, bu yıl sürekli devamsızlık yapan öğrencisayısı, önceden devamsız olup da devamı sağlanan öğrenci sayısı), | <p><b>DEVAMSIZLIK NEDENİ İLE SINIF TEKRARI YAPAN ÖĞRENCİ SAYISI</b></p>                                                                                                                                                                                                                                                                                                                                                                                                                                                                                                                                                                                                      |                          |                                                          |             |              |           |              |          |             |      |           |        |    |      |    |      |   |  |          |    |      |    |     |   |   |        |    |      |    |       |    |     |
|                                                                                                                                                                                                                        | Öğretim Yılı                                                                                                                                                                                                                                                                                                                                                                                                                                                                                                                                                                                                                                                                 | Toplam Öğrenci Sayısı    | Devamsızlıktan Dolayı Sınıf Tekrarı Yapan Öğrenci Sayısı |             |              |           |              |          |             |      |           |        |    |      |    |      |   |  |          |    |      |    |     |   |   |        |    |      |    |       |    |     |
|                                                                                                                                                                                                                        | 2020-2021                                                                                                                                                                                                                                                                                                                                                                                                                                                                                                                                                                                                                                                                    | 123                      | 6                                                        |             |              |           |              |          |             |      |           |        |    |      |    |      |   |  |          |    |      |    |     |   |   |        |    |      |    |       |    |     |
|                                                                                                                                                                                                                        | 2021-2022                                                                                                                                                                                                                                                                                                                                                                                                                                                                                                                                                                                                                                                                    | 154                      | 11                                                       |             |              |           |              |          |             |      |           |        |    |      |    |      |   |  |          |    |      |    |     |   |   |        |    |      |    |       |    |     |
|                                                                                                                                                                                                                        | 2022-2023                                                                                                                                                                                                                                                                                                                                                                                                                                                                                                                                                                                                                                                                    | 176                      | 12                                                       |             |              |           |              |          |             |      |           |        |    |      |    |      |   |  |          |    |      |    |     |   |   |        |    |      |    |       |    |     |
|                                                                                                                                                                                                                        | <p><b>SÜREKLİ DEVAMSIZLIK YAPAN ÖNCEDEN DEVAMSIZ OLUP DA DEVAMI SAĞLANAN ÖĞRENCİ SAYIS</b></p>                                                                                                                                                                                                                                                                                                                                                                                                                                                                                                                                                                               |                          |                                                          |             |              |           |              |          |             |      |           |        |    |      |    |      |   |  |          |    |      |    |     |   |   |        |    |      |    |       |    |     |
| Öğretim Yılı                                                                                                                                                                                                           | Toplam Öğrenci Sayısı                                                                                                                                                                                                                                                                                                                                                                                                                                                                                                                                                                                                                                                        | Sürekli Devamsız Öğrenci | Devamı Sağlanan öğrenci                                  |             |              |           |              |          |             |      |           |        |    |      |    |      |   |  |          |    |      |    |     |   |   |        |    |      |    |       |    |     |
| 2022-2023                                                                                                                                                                                                              | 176                                                                                                                                                                                                                                                                                                                                                                                                                                                                                                                                                                                                                                                                          | 8                        | 1                                                        |             |              |           |              |          |             |      |           |        |    |      |    |      |   |  |          |    |      |    |     |   |   |        |    |      |    |       |    |     |
| 2023-2024                                                                                                                                                                                                              | 172                                                                                                                                                                                                                                                                                                                                                                                                                                                                                                                                                                                                                                                                          | 9                        | 0                                                        |             |              |           |              |          |             |      |           |        |    |      |    |      |   |  |          |    |      |    |     |   |   |        |    |      |    |       |    |     |

|                                                                                                                                                              |                                                                                                                                                                                                                                           |       |                       |             |
|--------------------------------------------------------------------------------------------------------------------------------------------------------------|-------------------------------------------------------------------------------------------------------------------------------------------------------------------------------------------------------------------------------------------|-------|-----------------------|-------------|
| Sosyal kulüplerin çalışması (kurulan sosyal kulüpler ve bunların gerçekleştirdiği projeler),                                                                 | <b>Okulumuz Orta-Ağır Düzeyde Zihinsel ve Orta-Ağır Düzeyde Otizm öğrencilere eğitim vermekte olup bu madde kapsam dışındadır.</b>                                                                                                        |       |                       |             |
| Personel devam durumu (personelin sevk alma durumu, zorunlu izinler hariç alınan izin süreleri, sevk alma sıklığı-haftalık sevk sayısı-alınan rapor sayısı), | <b>ÖĞRETMEN İZİN SÜRELERİ</b>                                                                                                                                                                                                             |       |                       |             |
|                                                                                                                                                              | YIL                                                                                                                                                                                                                                       | RAPOR | MAZERET İZİNİ         |             |
|                                                                                                                                                              | 2022                                                                                                                                                                                                                                      | 63    | 11                    |             |
|                                                                                                                                                              | 2023                                                                                                                                                                                                                                      | 59    | 15                    |             |
|                                                                                                                                                              | 2024                                                                                                                                                                                                                                      | 24    | 12                    |             |
| Rehberlik hizmetleri (yararlanan öğrenci sayısı ve diğer faaliyetleri),                                                                                      | <b>FAALİYET ADI</b>                                                                                                                                                                                                                       |       | <b>ÖĞRENCİ SAYISI</b> |             |
|                                                                                                                                                              | Grup Eğitimine Hazırlık                                                                                                                                                                                                                   |       | 56                    |             |
|                                                                                                                                                              | Sağlık kuruluşuna Yönlendirme                                                                                                                                                                                                             |       | 10                    |             |
|                                                                                                                                                              | Eğitsel değerlendirme                                                                                                                                                                                                                     |       | 23                    |             |
|                                                                                                                                                              | Grup Eğitimi                                                                                                                                                                                                                              |       | 116                   |             |
| Engelli öğrenciler için kolaylaştırıcı çalışmalar (engelli öğrencilerin sayısı ve engelçesitleri ile bunların yaşamını kolaylaştırmak için alınan önlemler), | <b>Okulumuz Orta-Ağır Düzeyde Zihinsel ve Orta-Ağır Düzeyde Otizm öğrencilere eğitim vermekte olup,</b><br><b>KIZ ERKEK ZİHİNSEL ÖĞRENCİ : 61</b><br><b>KIZ ERKEK OTİZM ÖĞRENCİ : 111</b><br><b>TOPLAM: 172 Öğrencimiz bulunmaktadır.</b> |       |                       |             |
| Okul/kuruma ulaşım,                                                                                                                                          | Okulumuz Merkeze yakın konumdadır. Öğrencilerimiz Taşımali Eğitimden yararlanmaktadır.                                                                                                                                                    |       |                       |             |
|                                                                                                                                                              | Fiziki Mekan                                                                                                                                                                                                                              | Sayı  | m <sup>2</sup>        | Kişi Sayısı |
|                                                                                                                                                              | <b>Bodrum Kat</b>                                                                                                                                                                                                                         |       |                       |             |

Fiziki mekânlar (Spor salonu, çok amaçlı salon, BTS, laboratuvar, sınıflar, idari odalar, öğretmenler odası vs. kullanıma uygunluğu, kullanılma sıklığı, binanın dış ve iç ses yalıtımı, danışma, ziyaretçi odası vs. belirtilmelidir.),

|                        |         |    |     |
|------------------------|---------|----|-----|
| Atölye                 | 6 Adet  | 20 | 10  |
| Çay Ocağı              | 1 Adet  | 42 | 5   |
| Yemekhane              | 1 Adet  | 12 | 40  |
| Çok Amaçlı Salon       | 1 Adet  | 15 | 101 |
| Öğretmen Odası         | 1 Adet  | 40 | 26  |
| Mescit                 | 2 Adet  | 6  | 2   |
| <b>Zemin Kat</b>       |         |    |     |
| Müdür Yardımcısı Odası | 2 Adet  | 18 | 4   |
| Rehberlik              | 2 Adet  | 10 | 3   |
| Derslik                | 10 Adet | 20 | 10  |
| Veli Bekleme           | 1 Adet  | 45 | 20  |
| Atölye                 | 2 Adet  | 20 | 10  |
| Memur Odası            | 1 Adet  | 10 | 3   |
| Oyun Odası             | 1 Adet  | 20 | 10  |
| <b>1.Kat</b>           |         |    |     |
| Müdür Odası            | 1 Adet  | 20 | 10  |
| Müdür Yardımcısı Odası | 2 Adet  | 10 | 4   |
| Uygulama Evi           | 2 Adet  | 26 | 10  |
| Derslik                | 1 Adet  | 20 | 10  |
| Atölye                 | 1 Adet  | 20 | 10  |
| Fizyoterapi Odası      | 1 Adet  | 20 | 10  |



|                                                                                                                                                                                       |                                                                                                                                                                                                                       |                                  |                           |                                                                 |
|---------------------------------------------------------------------------------------------------------------------------------------------------------------------------------------|-----------------------------------------------------------------------------------------------------------------------------------------------------------------------------------------------------------------------|----------------------------------|---------------------------|-----------------------------------------------------------------|
| Kantin, yemekhane (kantinin işletilme biçimi, ihtiyacı karşılama düzeyi, okula getirisi, öğrencilerin dışarı gitmesini önleme durumu, faydaları),                                     | <b>Okulumuz Orta-Ağır Düzeyde Zihinsel ve Orta-Ağır Düzeyde Otizm öğrencilere eğitim vermekte olup, Öğrencilerimize Beslenme Dersi Kapsamında Merkezi Yönetim Millî Eğitim Bakanlığı tarafından karşılanmaktadır.</b> |                                  |                           |                                                                 |
| Isınma durumu (okulun nasıl ısıtıldığı, yakıt türü, ısınmanın tam sağlanıp sağlanmadığı, sağlanamıyorsa nedenleri, kalorifer görevlisinin eğitimi, belgesi)                           | <b>ISINMA DURUMU</b>                                                                                                                                                                                                  | <b>YAKIT TÜRÜ</b>                | <b>GÖREVLİ ADI SOYADI</b> | <b>BELGE</b>                                                    |
|                                                                                                                                                                                       | Doğalgaz (Kombi)                                                                                                                                                                                                      | Doğalgaz                         | Rivayet YENİ              | Ateşleme                                                        |
| Sivil savunma çalışmaları (yangın tertibatı, yangın tüpü, ikaz alarm zili, elektrik tertibatının kontrolü, baca temizliği, kalorifer kazanın temizliği, sivil savunma tatbikatı vs.), | <b>SİVİL SAVUNMA TATBİKATI</b>                                                                                                                                                                                        |                                  |                           |                                                                 |
|                                                                                                                                                                                       | <b>TATBİKAT TÜRÜ</b>                                                                                                                                                                                                  | <b>BİNANIN BOŞALTILMA SÜRESİ</b> | <b>ÖĞRENCİ SAYISI</b>     | <b>PERSONEL SAYISI (İdareci, Öğretmen, Memur, Hizmetli, vs)</b> |
|                                                                                                                                                                                       | Yangın                                                                                                                                                                                                                | 1.30,54 sn.                      | 55                        | 69                                                              |
|                                                                                                                                                                                       | Deprem                                                                                                                                                                                                                | 1.15,54 sn.                      | 55                        | 69                                                              |
| Diğer araç ve gereçler (Okulda bulunan ders araçları genel olarak belirtilir etkin kullanımı ile ilgili yapılan çalışmalar ifade edilir.),                                            |                                                                                                                                                                                                                       |                                  |                           |                                                                 |
| Okul/kurumun yaptığı benzer okullarda olmayan ya da öncülüğünü okulun yaptığı diğer okullara da örnek olan çalışmalar, çevreye bu okuldan yayılan başarılı uygulamalar                |                                                                                                                                                                                                                       |                                  |                           |                                                                 |
| Okul/kurumun iş birliği yaptığı kurum ya da kişiler, okulda ya da okulca düzenlenen panel, konferans vb. sunumlar,                                                                    |                                                                                                                                                                                                                       |                                  |                           |                                                                 |
| Okul/kurumun öncülük ettiği iyi işler, organizasyonlar, aldığı ödüller belirtilir.                                                                                                    |                                                                                                                                                                                                                       |                                  |                           |                                                                 |

## 6. Çevre Analizi (PESTLE)

Tablo 20. PESTLE Analiz Tablosu

| Politik-Yasal etkenler                                                                                                                                                                                                                                                                                                                                                                                                                                                                                                                  | Ekonomik etkenler                                                                                                                                                                                                                                                                                                                                                                                                                                                                    |
|-----------------------------------------------------------------------------------------------------------------------------------------------------------------------------------------------------------------------------------------------------------------------------------------------------------------------------------------------------------------------------------------------------------------------------------------------------------------------------------------------------------------------------------------|--------------------------------------------------------------------------------------------------------------------------------------------------------------------------------------------------------------------------------------------------------------------------------------------------------------------------------------------------------------------------------------------------------------------------------------------------------------------------------------|
| <ul style="list-style-type: none"><li>● Kalkınma Planı ve Orta Vadeli Program,</li><li>● Bakanlık, il ve ilçe stratejik planlarının incelenmesi,</li><li>● Yasal yükümlülüklerin belirlenmesi,</li><li>● Oluşturulması gereken kurul ve komisyonlar,</li><li>● Okul/kurum çevresindeki politik durum.</li></ul>                                                                                                                                                                                                                         | <ul style="list-style-type: none"><li>● Okul/kurumun bulunduğu çevreningenel gelir durumu,</li><li>● İş kapasitesi,</li><li>● Okul/kurumun gelirini arttırıcıunsurlar,</li><li>● Okul/kurumun giderlerini arttırıranunsurlar,</li><li>● Tasarruf sağlama imkânları,</li><li>● İşsizlik durumu,</li><li>● Mal-ürün ve hizmet satın alma imkânları,</li><li>● Kullanılabilir bütçe</li></ul>                                                                                           |
| Sosyo-kültürel etkenler                                                                                                                                                                                                                                                                                                                                                                                                                                                                                                                 | Teknolojik etkenler                                                                                                                                                                                                                                                                                                                                                                                                                                                                  |
| <ul style="list-style-type: none"><li>● Kariyer beklentileri,</li><li>● Ailelerin ve öğrencilerin bilinçlenmeleri,</li><li>● Aile yapısındaki değişimler (geniş aileden çekirdek aileyegeçiş, erken yaşta evlenme vs.),</li><li>● Nüfus artışı,</li><li>● Göç,</li><li>● Nüfusun yaş gruplarına göre dağılımı,</li><li>● Hayat beklentilerindeki değişimler (Hızlı para kazanma hırısı, lüks yaşama düşkünlük, kırsal alanda kentselyaşam),</li><li>● Beslenme alışkanlıkları,</li><li>● Değerler, mesleki etik kuralları vb.</li></ul> | <ul style="list-style-type: none"><li>● Okul/kurumun teknoloji kullanım durumu</li><li>● e- Devlet uygulamaları,</li><li>● Dijital Platformlar üzerinden uzaktaneğitim imkânları,</li><li>● Okul/kurumun sahip olmadığıteknolojik araçlar</li><li>● Personelin ve öğrencilerin teknolojik kullanım kapasiteleri,</li><li>● Personelin ve öğrencilerin sahip olduğu teknolojik araçlar,</li><li>● Teknoloji alanındaki gelişmeler</li><li>● Teknolojinin eğitimde kullanımı</li></ul> |
| Çevresel Etkenler                                                                                                                                                                                                                                                                                                                                                                                                                                                                                                                       |                                                                                                                                                                                                                                                                                                                                                                                                                                                                                      |

- Hava ve su kirlenmesi,
- Toprak yapısı,
- Bitki örtüsü,
- Doğal kaynakların korunması için yapılan çalışmalar,
- Çevrede yoğunluk gösteren hastalıklar,
- Doğal afetler (deprem kuşağında bulunma, Covid 19, kene vakaları vb.)

## 7. GZFT Analizi

### 1. Güçlü ve Zayıf Yönler

| Güçlü Yönler                                                                                                                                                                                                                                                                                                                                                                                                                                                                                                                                                                                                              | Zayıf Yönler                                                                                                                                                                                                                                                                                                                                                                                                                    |
|---------------------------------------------------------------------------------------------------------------------------------------------------------------------------------------------------------------------------------------------------------------------------------------------------------------------------------------------------------------------------------------------------------------------------------------------------------------------------------------------------------------------------------------------------------------------------------------------------------------------------|---------------------------------------------------------------------------------------------------------------------------------------------------------------------------------------------------------------------------------------------------------------------------------------------------------------------------------------------------------------------------------------------------------------------------------|
| <ul style="list-style-type: none"><li>*Öğretmenlere verilen hizmet içi eğitim seminerlerinin düzenli olarak yapılması</li><li>*Aile eğitim seminerlerinin yapılması</li><li>*Bireysel Eğitim Programı uygulamalarının yüksek verimle yürütülmesi</li><li>*Okulun fiziki donanım olarak, özel eğitim standardına uygun olması</li><li>*Okulun harcama politikalarının, ihtiyaçları öncelikle gidermeye yönelik olması</li><li>*Okul bahçesinin özel eğitim açısından uygun olması</li><li>*Her sınıfta iki öğretmen olması</li><li>*Revirin olması</li><li>*Öğrencilerin servisler tarafından ücretsiz taşınması</li></ul> | <ul style="list-style-type: none"><li>*Özel eğitim alanında kullanılan materyallerin eksik olması</li><li>*Öğrencilerin tasarruf ve verimlilik açısından yetersiz olmaları</li><li>*Harcamaların kısıtlı yapılması</li><li>*Özel eğitim alanında nitelikli personelin az olması</li><li>*Personelin motivasyonunu arttırıcı bir etkinliğin olmaması</li><li>*Yüksek performans gösteren personelin ödüllendirilmemesi</li></ul> |

### 2. Fırsatlar ve Tehditler

| FIRSATLAR                                                                                                                                                                                                                                                                                                                              | TEHDİTLER                                                                                                                                                                                                                                                                                                                                                                                                                                     |
|----------------------------------------------------------------------------------------------------------------------------------------------------------------------------------------------------------------------------------------------------------------------------------------------------------------------------------------|-----------------------------------------------------------------------------------------------------------------------------------------------------------------------------------------------------------------------------------------------------------------------------------------------------------------------------------------------------------------------------------------------------------------------------------------------|
| <p>*Bağışların olması</p> <p>*Okulun merkezi bir yerde olmasından dolayı ulaşımın kolay olması</p> <p>*Okulun resmi kurum ve kuruluşlara konum olarak yakın olması</p> <p>*Devlete bağlı bir eğitim uygulama okulu olarak okulun tek olması</p> <p>*Son yıllarda engellilerle ilgili olarak, olumlu yasal düzenlemelerin yapılması</p> | <p>*Velilerin sosyoekonomik düzeylerinin düşük olması</p> <p>*Zihinsel engellilerin ve otizmli bireylerin yeterince tanınmaması</p> <p>*Zihinsel engellilere ve otizmli bireylere önyargı ile yaklaşılması</p> <p>*Sosyal çevrenin engellilere yeterli duyarlılığı göstermemesi</p> <p>*Sosyal çevrenin okulu tanımaması</p> <p>*Zihinsel engellilere ve otizmli bireylere yönelik olumsuz düşüncelerin değiştirilme çabalarının olmaması</p> |

**Tablo 21. GZFT Listesi**

| İç Çevre                                                                                                                                                                                                                                                                                                                                                                                                                                                                                                                                          |                                                                                                                                                                                                                                                                                                                                                                                  | Dış Çevre                                                                                                                                                                                                                                                                                                    |                                                                                                                                                                                                                                                                                                                                                                                                                                               |
|---------------------------------------------------------------------------------------------------------------------------------------------------------------------------------------------------------------------------------------------------------------------------------------------------------------------------------------------------------------------------------------------------------------------------------------------------------------------------------------------------------------------------------------------------|----------------------------------------------------------------------------------------------------------------------------------------------------------------------------------------------------------------------------------------------------------------------------------------------------------------------------------------------------------------------------------|--------------------------------------------------------------------------------------------------------------------------------------------------------------------------------------------------------------------------------------------------------------------------------------------------------------|-----------------------------------------------------------------------------------------------------------------------------------------------------------------------------------------------------------------------------------------------------------------------------------------------------------------------------------------------------------------------------------------------------------------------------------------------|
| Güçlü Yönler                                                                                                                                                                                                                                                                                                                                                                                                                                                                                                                                      | Zayıf Yönler                                                                                                                                                                                                                                                                                                                                                                     | Fırsatlar                                                                                                                                                                                                                                                                                                    | Tehditler                                                                                                                                                                                                                                                                                                                                                                                                                                     |
| <p>*Öğretmenlere verilen hizmet içi eğitim seminerlerinin düzenli olarak yapılması</p> <p>*Aile eğitim seminerlerinin yapılması</p> <p>*Bireysel Eğitim Programı uygulamalarının yüksek verimle yürütülmesi</p> <p>*Okulun fiziki donanım olarak, özel eğitim standardına uygun olması</p> <p>*Okulun harcama politikalarının, ihtiyaçları öncelikle gidermeye yönelik olması</p> <p>*Okul bahçesinin özel eğitim açısından uygun olması</p> <p>*Her sınıfta iki öğretmen olması</p> <p>*Öğrencilerin servisler tarafından ücretsiz taşınması</p> | <p>*Özel eğitim alanında kullanılan materyallerin eksik olması</p> <p>*Öğrencilerin tasarruf ve verimlilik açısından yetersiz olmaları</p> <p>*Harcamaların kısıtlı yapılması</p> <p>*Özel eğitim alanında nitelikli personelin az olması</p> <p>*Personelin motivasyonunu artırıcı bir etkinliğin olmaması</p> <p>*Yüksek performans gösteren personelin ödüllendirilmemesi</p> | <p>*Okulun merkezi bir yerde olmasından dolayı ulaşımın kolay olması</p> <p>*Okulun resmi kurum ve kuruluşlara konum olarak yakın olması</p> <p>*Devlete bağlı bir eğitim uygulama okulu olarak okulun tek olması</p> <p>*Son yıllarda engellilerle ilgili olarak, olumlu yasal düzenlemelerin yapılması</p> | <p>*Velilerin sosyoekonomik düzeylerinin düşük olması</p> <p>*Zihinsel engellilerin ve otizmli bireylerin yeterince tanınmaması</p> <p>*Zihinsel engellilere ve otizmli bireylere önyargı ile yaklaşılması</p> <p>*Sosyal çevrenin engellilere yeterli duyarlılığı göstermemesi</p> <p>*Sosyal çevrenin okulu tanımaması</p> <p>*Zihinsel engellilere ve otizmli bireylere yönelik olumsuz düşüncelerin değiştirilme çabalarının olmaması</p> |

**Tablo 22. GZFT Stratejileri**

|                     | <b>Fırsatlar</b>                                                                                                                                                         | <b>Tehditler</b>                                                                                                                            |
|---------------------|--------------------------------------------------------------------------------------------------------------------------------------------------------------------------|---------------------------------------------------------------------------------------------------------------------------------------------|
| <b>Güçlü Yönler</b> | Okul/kurumun güçlü yönleri ile dış çevreninsunduğu fırsatlardan faydalanmaya yönelik geliştirilen stratejilerdir.                                                        | Dış çevredeki tehditlerin olumsuz etkilerini, okul/kurumun güçlü yönlerini kullanarak en aza indirmeye yönelik geliştirilen stratejilerdir. |
| <b>Zayıf Yönler</b> | Okul/kurumun zayıf yönlerinin olumsuz etkilerini en aza indirirken fırsatların olası olumlu etkilerinden azami düzeyde yararlanmaya yönelik geliştirilen stratejilerdir. | Zayıf yönler ve tehditlerin olumsuz etkilerini en aza indirmeye yönelik geliştirilen stratejilerdir.                                        |

## **8. Tespit ve İhtiyaçların Belirlenmesi**

**Tablo 23. Tespit ve İhtiyaçları Belirlenmesi**

| <b>Durum Analizi Aşamaları</b>                              | <b>Tespitler</b>                                                                | <b>İhtiyaçlar</b>                                              |
|-------------------------------------------------------------|---------------------------------------------------------------------------------|----------------------------------------------------------------|
| <b>Uygulanmakta Olan Stratejik Planın Değerlendirilmesi</b> | İzleme ve değerlendirme çalışmalarında eksiklikler saptanmıştır.                | İzleme ve değerlendirme için etkin bir sistem kurulması        |
| <b>Paydaş Analizi</b>                                       | Aileler ile iletişim ve iş birliği yetersizdir.                                 | Aileler ile ilişkileri güçlendirecek bir ekosistemin kurulması |
| <b>Okul İçi Analiz</b>                                      | Öğrencilerin öğrenme stilleri arasında en yüksek yüzde (%80) sosyal öğrenmedir. | İş birlikçi öğretim tekniklerine ağırlık verilmesi             |



### **3. GELECEĞE BAKIŞ**

Okul Müdürlüğümüzün Misyon, vizyon, temel ilke ve değerlerinin oluşturulması kapsamında öğretmenlerimiz, öğrencilerimiz, velilerimiz, çalışanlarımız ve diğer paydaşlarımızdan alınan görüşler, sonucunda stratejik plan hazırlama ekibi tarafından oluşturulan Misyon, Vizyon, Temel Değerler; Okulumuz üst kurulana sunulmuş ve üst kurul tarafından onaylanmıştır.

#### **1. Misyon**

Orta-Ağır Otistik ve Orta-Ağır Zihinsel yetersizliği olan öğrencilerin, Türk Milli Eğitimi'nin genel amaç ve temel ilkeleri ile Özel Eğitim Hizmetleri Yönetmeliği doğrultusunda; bireysel özelliklerini dikkate alarak; toplumsal uyum içerisinde kendi ayakları üzerinde durabilen bireyler olarak yetiştirebilen ve insan sevgisini temel alan ilkeli bir kurum olmaktır.

#### **2. Vizyon**

Özel Eğitim alanında özel ilgi, çağdaş yöntem ve teknikler ile; toplumsal uyum becerileri kazanmış, en üst seviyede gelişim göstermiş, başarı hazzına ulaşmış, sevgi diliyle konuşan bireyler yetiştirme eğitimi veren bir marka kurum olmak.

### 3. Temel Değerler

4. • İnsan haklarına saygılı olmak, Toplumsal sorumluluk bilincinde olmak,
5. • Katılımcı, hoşgörülü, yapıcı olmak, Kendisiyle ve çevresiyle barışık olmak,
6. • Ulusal ve evrensel değerleri benimsemek ve bunları davranış haline getirmek,
7. • Yetkinlik, üretkenlik ve girişimcilik ruhuna sahip olmak, Hayat boyu öğrenmeyi yaşam tarzı haline getirmek, Özgür düşünceli ve iletişim becerileriyle donanımlı olmak,
8. • Doğayı ve insanı sevmek, Çevreyi ve doğayı korumak,
9. • Çevre ile bütünleşmiş, toplumsal uyumu üst düzeyde, kendi kendine yetebilen bireyler yetiştirmek.
10. • Öğrenci merkezli eğitim - öğretim vermek, Öğrencilerimizin; ilgi, ihtiyaç ve yeterlilikleri doğrultusunda program geliştirmek,
11. • Eğitim ve öğretimle ilgili çalışmalarda velilerin katılımını ve eğitimini sağlamak,
12. • Öğrencilerimize iyi bir model olabilmek, Eğitimde teknolojiyi etkin kullanmak,
13. • Kurum kültürünü geliştirmek, Hizmet kalitesini arttırmak için yeniliklere açık olmak ve araştırmak.

## **4. AMAÇ, HEDEF VE PERFORMANS GÖSTERGESİ İLESTRATEJİLERİN BELİRLENMESİ**

### **1. Amaçlar**

Rehberlik Araştırma Merkezi (RAM) tarafından yerleştirme kararı ile okulumuza gelen orta-ağır otistik ve orta-ağır düzeyde zihinsel engelli çocukların okullaşma oranlarını artıran, öğrencilerin devamsızlık sorunlarını ve buna bağlı olarak sınıf tekrarını gideren etkin bir yönetim yapısı kurulacaktır.

### **2. Hedefler**

Rehberlik Araştırma Merkezi (RAM) tarafından yerleştirme kararı ile okulumuza gelen orta-ağır otistik ve orta-ağır düzeyde zihinsel engelli çocukların okullaşma oranlarını artıran, öğrencilerin devamsızlık sorunları giderilecektir.

### 3. Performans Göstergeleri

Tablo 24. Amaç, Hedef, Gösterge ve Stratejilere İlişkin Kart Şablonu

|                  |                                                         |
|------------------|---------------------------------------------------------|
| <b>Amaç 1</b>    | Öğrencilerin bağımsız yaşam becerilerini yerine getirir |
| <b>Hedef 1.1</b> | Öğrencilerin günlük yaşam becerilerini yerine getirir   |

| <b>Performans Göstergeleri</b>       | <b>Hedefe Etkisi*</b>                        | <b>Başlangıç Değeri**</b> | <b>1. Yıl</b> | <b>2. Yıl</b> | <b>3. yıl</b> | <b>4. Yıl</b> | <b>5. Yıl</b> | <b>İzleme Sıklığı</b> | <b>Rapor Sıklığı</b> |
|--------------------------------------|----------------------------------------------|---------------------------|---------------|---------------|---------------|---------------|---------------|-----------------------|----------------------|
| <b>PG 1.1.1</b>                      | %90                                          | %5                        | %10           | %15           | %20           | %20           | %30           | Ayda bir              | 2 ayda bir           |
| <b>Koordinatör Birim</b>             | Müdür Yardımcısı                             |                           |               |               |               |               |               |                       |                      |
| <b>İş birliği Yapılacak Birimler</b> | İlçe RAM, Okul Rehberlik Servisi, Veliler.   |                           |               |               |               |               |               |                       |                      |
| <b>Riskler</b>                       | Her öğrencinin eşit şekilde yararlanamaması. |                           |               |               |               |               |               |                       |                      |
| <b>Stratejiler</b>                   | Sosyal faaliyetler düzenlemek                |                           |               |               |               |               |               |                       |                      |
| <b>Maliyet Tahmini</b>               | Bakanlık tarafından karşılanır               |                           |               |               |               |               |               |                       |                      |
| <b>Tespitler</b>                     | Olumlu dönüşler alınmaktadır.                |                           |               |               |               |               |               |                       |                      |
| <b>İhtiyaçlar</b>                    | Mali açıdan daha çok fırsat olmalı.          |                           |               |               |               |               |               |                       |                      |

## 4. Stratejilerin Belirlenmesi

|   |                                                                                                                                                                       |
|---|-----------------------------------------------------------------------------------------------------------------------------------------------------------------------|
| 1 | Öğrencilerin okul dışı eğitim ortamlarından faydalanabilmeleri için Belediye, STK vb. kurum/kuruluşlar ile işbirliği yapılacaktır.                                    |
| 2 | Öğrencilerin gelişimini artırmak, bilimsel, sosyal, sportif ve kültürel faaliyetlerini gerçekleştirmeleri için ilgili paydaşlarla işbirliği çalışmaları yapılacaktır. |
| 3 | Öğrencilerin ilgi ve ihtiyaçlarına göre ders materyallerinin geliştirilmesi ve kullanılması sağlanacaktır.                                                            |

## 5. Maliyetlendirme

Tablo 25. Tahmini Maliyet Tablosu

|                                                                                       | 2024  | 2025  | 2026   | 2027   | 2028   | Toplam Maliyet |
|---------------------------------------------------------------------------------------|-------|-------|--------|--------|--------|----------------|
| <b>Amaç 1</b><br><b>Öğrencilerin sosyal faaliyetlere katılımı</b>                     |       |       |        |        |        |                |
| <b>Hedef 1.1</b><br><b>Öğrencilerin sinema-tiyatro izleme faaliyetlerine katılımı</b> | 2.000 | 3.000 | 5.000  | 6.000  | 7.000  | 23.000         |
| <b>Hedef 1.2</b> Öğrencilerin piknik faaliyetlerine katılımı                          | 5.000 | 6.000 | 7.000  | 8.000  | 9.000  | 35.000         |
| <b>TOPLAM</b>                                                                         | 7.000 | 9.000 | 12.000 | 14.000 | 16.000 |                |

## 5. İZLEME VE DEĞERLENDİRME

Okulumuz Stratejik Planı izleme ve değerlendirme çalışmalarında 5 yıllık Stratejik Planın izlenmesi ve 1 yıllık gelişim planının izlenmesi olarak ikili bir ayrıma gidilecektir.

Stratejik planın izlenmesinde 6 aylık dönemlerde izleme yapılacak denetim birimleri, il ve ilçe millî eğitim müdürlüğü ve Bakanlık denetim ve kontrollerine hazır halde tutulacaktır.

Yıllık planın uygulanmasında yürütme ekipleri ve eylem sorumlularıyla aylık ilerleme toplantıları yapılacaktır. Toplantıda bir önceki ayda yapılanlar ve bir sonraki ayda yapılacaklar görüşülüp karara bağlanacaktır.

**Tablo 26: İzleme ve Değerlendirme Şablonu**

2024-2025 Eğitim Öğretim Yılı Stratejik Plan İzleme ve Değerlendirme Tablosu

|                                                                                                                                                                                                                                                                                                                                                                                     |                                                                                                                                                       |                                   |                                                 |                                           |                              |
|-------------------------------------------------------------------------------------------------------------------------------------------------------------------------------------------------------------------------------------------------------------------------------------------------------------------------------------------------------------------------------------|-------------------------------------------------------------------------------------------------------------------------------------------------------|-----------------------------------|-------------------------------------------------|-------------------------------------------|------------------------------|
| <b>A1</b>                                                                                                                                                                                                                                                                                                                                                                           | Öğrencilerin öğrenmesi, gelişmesi ve büyümesi için fırsatları genişletmek amacıyla okul, aile ve toplum arasında güçlü bağlantılar geliştirilecektir. |                                   |                                                 |                                           |                              |
| <b>H1.1</b>                                                                                                                                                                                                                                                                                                                                                                         | Öğrenci başarısını desteklemek için ailelere eğitim verilecektir.                                                                                     |                                   |                                                 |                                           |                              |
| <b>Hedef 1.1 Performansı</b>                                                                                                                                                                                                                                                                                                                                                        | % 88*                                                                                                                                                 |                                   |                                                 |                                           |                              |
| <b>Sorumlu Birim</b>                                                                                                                                                                                                                                                                                                                                                                | Okul yönetim kadrosu                                                                                                                                  |                                   |                                                 |                                           |                              |
| <b>Performans Göstergesi</b>                                                                                                                                                                                                                                                                                                                                                        | Hedefe Etkisi (%)                                                                                                                                     | Plan Dönemi Başlangıç Değeri *(A) | İzleme Dönemindeki YılSonu Hedeflenen Değer (B) | İzleme Dönemindeki Gerçekleşme Değeri (C) | Performans (%) $(C-A)/(B-A)$ |
| <b>PG 1.1.1 Her dönem sınıf velilerine yönelik düzenlenen etkinlik sayısı</b>                                                                                                                                                                                                                                                                                                       | 60                                                                                                                                                    | 0                                 | 1                                               | 1                                         | 100                          |
| <b>PG 1.1.2 En az bir aileeğitimi alan veli oranı (yüzde)</b>                                                                                                                                                                                                                                                                                                                       | 40                                                                                                                                                    | 25                                | 75                                              | 60                                        | 70                           |
| <b>Hedefe İlişkin Değerlendirmeler</b>                                                                                                                                                                                                                                                                                                                                              |                                                                                                                                                       |                                   |                                                 |                                           |                              |
| <p>2024-2025 eğitim öğretim yılında PG 1.1.1 için performansın %100 oranında gerçekleştiği görülmektedir.<br/> 2024-2025 eğitim öğretim yılında PG 1.1.2 için performansı %70 oranında gerçekleştiği göz önünde bulundurularak ailelerin eğitim faaliyetlerine katılımının artırılması için sınıf rehber öğretmenleri aracılığıyla telefon görüşmeleri yapılması planlanmıştır.</p> |                                                                                                                                                       |                                   |                                                 |                                           |                              |

## EKLER:

### Hedef Kartı:

| <b>TEMA: Kurumsal Kapasite</b>                        |                                                                                                                                         |
|-------------------------------------------------------|-----------------------------------------------------------------------------------------------------------------------------------------|
| <b>Okul/Kurum Türü: Özel Eğitim Uygulama Okulları</b> |                                                                                                                                         |
| Amaç                                                  | A4. Yönetici, öğretmen ve diğer personelin bilgi, beceri ve mesleki yeterliliklerini geliştirmeleri için eğitim almaları sağlanacaktır. |
| Hedef                                                 | H4.1. Okuldaki yönetici ve öğretmenlerin bilgi, beceri ve mesleki yeterliliklerinin artırılmasına yönelik çalışmalar yapılacaktır.      |
| Performans Göstergeleri                               | PG 4.1.1 Düzenlenen eğitim sayısı: 5<br>PG 4.1.2 Eğitime katılan yönetici ve öğretmen sayısı: 92                                        |
| Stratejiler                                           | S1 Yönetici ve öğretmenlerin bilgi, beceri ve mesleki yeterliliklerinin geliştirilmesine yönelik fırsatlar sağlanacaktır.               |



| <b>TEMA: Kurumsal Kapasite</b>                        |                                                                                                                                         |
|-------------------------------------------------------|-----------------------------------------------------------------------------------------------------------------------------------------|
| <b>Okul/Kurum Türü: Özel Eğitim Uygulama Okulları</b> |                                                                                                                                         |
| Amaç                                                  | A4. Yönetici, öğretmen ve diğer personelin bilgi, beceri ve mesleki yeterliliklerini geliştirmeleri için eğitim almaları sağlanacaktır. |
| Hedef                                                 | H4.2. Ailelere yönelik bilgi, beceri ve tutumların geliştirilmesine yönelik çalışmalar yapılacaktır.                                    |
| Performans Göstergeleri                               | PG 4.2.1 Düzenlenen eğitim sayısı: 2<br>PG 4.2.2 Eğitime katılan kişi sayısı: 66                                                        |
| Stratejiler                                           | S1 Eğitimlerin düzenlenmesine ilişkin ilgili kurum ve kuruluşlarla işbirliği yapılacaktır.                                              |

| <b>TEMA: Kurumsal Kapasite</b>                        |                                                                                                                                         |
|-------------------------------------------------------|-----------------------------------------------------------------------------------------------------------------------------------------|
| <b>Okul/Kurum Türü: Özel Eğitim Uygulama Okulları</b> |                                                                                                                                         |
| Amaç                                                  | A4. Yönetici, öğretmen ve diğer personelin bilgi, beceri ve mesleki yeterliliklerini geliştirmeleri için eğitim almaları sağlanacaktır. |
| Hedef                                                 | H4.3. Okuldaki diğer personelin özel eğitim alanında bilgi ve farkındalıklarının artırılmasına yönelik çalışmalar yapılacaktır.         |
| Performans Göstergeleri                               | PG 4.3.1 Verilen eğitim sayısı: 3<br>PG 4.3.2 Eğitime katılan personel sayısı: 15                                                       |
| Stratejiler                                           | S1 Eğitimlerin düzenlenmesine ilişkin ilgili kurum ve kuruluşlarla işbirliği yapılacaktır.                                              |

**TEMA: Eğitim Öğretime Erişim ve Katılım**

| <b>Okul/Kurum Türü: Özel Eğitim Uygulama Okulları</b> |                                                                                                                                                                                                                                                                                                                                                                                                                                                                                                                                                                                                                                                                                                                                                                                                                                                                                                                                                                                                                                                                                                                                                                           |
|-------------------------------------------------------|---------------------------------------------------------------------------------------------------------------------------------------------------------------------------------------------------------------------------------------------------------------------------------------------------------------------------------------------------------------------------------------------------------------------------------------------------------------------------------------------------------------------------------------------------------------------------------------------------------------------------------------------------------------------------------------------------------------------------------------------------------------------------------------------------------------------------------------------------------------------------------------------------------------------------------------------------------------------------------------------------------------------------------------------------------------------------------------------------------------------------------------------------------------------------|
| Amaç                                                  | A1. Öğrencilerin eğitim ve öğretime etkin katılımlarıyla süreci tamamlamalarını sağlamak.                                                                                                                                                                                                                                                                                                                                                                                                                                                                                                                                                                                                                                                                                                                                                                                                                                                                                                                                                                                                                                                                                 |
| Hedef                                                 | H1.1. Öğrencilerin okula erişim, devam ve okulu tamamlama oranları artırılacaktır.                                                                                                                                                                                                                                                                                                                                                                                                                                                                                                                                                                                                                                                                                                                                                                                                                                                                                                                                                                                                                                                                                        |
| Performans Göstergeleri                               | <p>PG1.1.1. İl-ilçe özel eğitim hizmetleri kurulu tarafından yerleştirilme kararı verilen öğrencilerin kayıt yaptıрма oranı (% 80)</p> <p>PG1.1.2. Özürsüz devamsızlık süresi 15 günü aşan öğrencilerin oranı (% 10)</p> <p>PG1.1.3. Bir eğitim ve öğretim yılında özürlü devamsızlık süresi 40 günden fazla olan öğrenci oranı (% 5)</p> <p>PG1.1.4. Bir eğitim ve öğretim yılında örgün eğitimden ayrılan öğrenci oranı (% 1)</p> <p>PG1.1.5. Sağlık sorunları ve diğer nedenlerle okula devam edemeyen öğrencilerin uygun eğitim ortamlarına yönlendirilme oranı (%1)</p> <p>PG 1.1.6. Okula yeni başlayan öğrencilerden uyum eğitimine katılanların oranı (%85)</p>                                                                                                                                                                                                                                                                                                                                                                                                                                                                                                   |
| Stratejiler                                           | <p>S1. İl-ilçe özel eğitim hizmetleri kurulu tarafından yerleştirilme kararı verilen öğrencilerden kayıt yaptırmayanlar tespit edilerek önlemeye yönelik tedbirler alınacaktır.</p> <p>S2. Öğrencilerin devamsızlık nedenlerine yönelik okul ve veli iş birliğiyle bu nedenleri ortadan kaldıracak çalışmalar yürütülecektir.</p> <p>S3. Devamsızlık sonucu ortaya çıkan olumsuz etkileri azaltmaya yönelik eğitim programları, sosyal etkinlikler, uzaktan öğrenme gibi telafi tedbirleri geliştirilecektir.</p> <p>S4. Okul ortamı; öğrencilerin öğrenme motivasyonunu geliştirecek şekilde bilimsel, sosyal, kültürel, sanatsal ve sportif imkanları artırılacaktır.</p> <p>S5. Öğrencilerin örgün eğitimden ayrılma nedenlerine yönelik çalışmalar yapılarak bunların ortadan kaldırılmasına yönelik tedbirler alınacaktır.</p> <p>S6. Öğrencilerin uygun eğitim ortamlarına yönlendirilmesi amacıyla yeniden eğitsel değerlendirme ve tanılama yapılması için Rehberlik ve Araştırma Merkezi'ne (RAM) yönlendirme yapılacaktır.</p> <p>S7. Okula yeni başlayan öğrencilere oryantasyon eğitimiyle okulun yapısı ve imkanları tanıtılarak uyumları sağlanacaktır.</p> |

| <b>Okul/Kurum Türü: Özel Eğitim Uygulama Okulları</b> |                                                                                                                                                                                                                                                                                                                                                                                                                                                                                                                                                               |
|-------------------------------------------------------|---------------------------------------------------------------------------------------------------------------------------------------------------------------------------------------------------------------------------------------------------------------------------------------------------------------------------------------------------------------------------------------------------------------------------------------------------------------------------------------------------------------------------------------------------------------|
| <b>Amaç</b>                                           | A1. Öğrencilerin eğitim ve öğretime etkin katılımlarıyla süreci tamamlamalarını sağlamak.                                                                                                                                                                                                                                                                                                                                                                                                                                                                     |
| <b>Hedef</b>                                          | H1.2. Öğrencilerin ders dışı etkinliklere katılımları artırılacaktır.                                                                                                                                                                                                                                                                                                                                                                                                                                                                                         |
| <b>Performans Göstergeleri</b>                        | PG1.2.1. Bir eğitim ve öğretim yılında sosyal, kültürel, sanatsal ve sportif alanlarda faaliyetlere katılan öğrenci oranı (%76)<br>PG1.2.2. Yerel, ulusal ve uluslararası etkinliklere (proje, yarışma vb.) katılan öğrenci oranı (%35)<br>PG1.2.3. İş birliği yapılan kurum, kuruluş, sivil toplum kuruluşu sayısı: 3                                                                                                                                                                                                                                        |
| <b>Stratejiler</b>                                    | S1. Sosyal, kültürel, sanatsal ve sportif alanlarda kurum içi ve kurum dışı düzenlenen faaliyetler artırılacaktır.<br>S2. Okul içinde öğrencilerin gelişimlerini destekleyecek yarışmalar, etkinlikler vb. düzenlenerek öğrencilerin ödüllendirilmesi sağlanacaktır.<br>S3. Öğrencilerin yerel, ulusal ve uluslararası etkinliklere (proje, yarışma vb.) katılmaları teşvik edilecektir.<br>S4. Öğrenciler için sosyal, kültürel, sanatsal ve sportif faaliyetler düzenlenmesi için kurum, kuruluş, sivil toplum kuruluşları vb. ile iş birliği yapılacaktır. |

| <b>Okul/Kurum Türü: Özel Eğitim Uygulama Okulları</b> |                                                                                                                                                                                                                                            |
|-------------------------------------------------------|--------------------------------------------------------------------------------------------------------------------------------------------------------------------------------------------------------------------------------------------|
| Amaç                                                  | A2. Öğrencilerin tüm gelişim alanlarındaki özellikleri ve eğitim ihtiyaçları ile akademik yeterliklerini artırmak.                                                                                                                         |
| Hedef                                                 | H2.1. Öğrencilerin akademik düzeylerinin artırılmasına yönelik çalışmalar yürütülecektir.                                                                                                                                                  |
| Performans Göstergeleri                               | PG2.1.1. Okuma yazma becerisi kazanan öğrenci oranı (%40)<br>PG2.1.2. Temel matematik becerisi kazanan öğrenci oranı (%35)                                                                                                                 |
| Stratejiler                                           | S1. Öğrencilerin genel derslerdeki kazanım eksiklikleri tespit edilerek tamamlayıcı eğitim faaliyetleri yapılacaktır.<br>S2. Uzaktan eğitim videoları aracılığıyla öğrencilerin tamamlayıcı ve destekleyici eğitim almaları sağlanacaktır. |

| <b>Okul/Kurum Türü: Özel Eğitim Uygulama Okulları</b> |                                                                                                                                                                                                                                                                                                                                                                                                                                                                                                                                                                                                                                                                                                                |
|-------------------------------------------------------|----------------------------------------------------------------------------------------------------------------------------------------------------------------------------------------------------------------------------------------------------------------------------------------------------------------------------------------------------------------------------------------------------------------------------------------------------------------------------------------------------------------------------------------------------------------------------------------------------------------------------------------------------------------------------------------------------------------|
| Amaç                                                  | A3. Öğrencilerin gelişimlerini bir bütün olarak desteklenmesini, ilgi, yetenek, değer, tutum ve kişilik özelliklerini keşfetmesini sağlamak.                                                                                                                                                                                                                                                                                                                                                                                                                                                                                                                                                                   |
| Hedef                                                 | H3.1. Öğrencilerin bir bütün olarak gelişimlerini desteklemek amacıyla koruyucu ve önleyici çalışmalar yürütülecektir.                                                                                                                                                                                                                                                                                                                                                                                                                                                                                                                                                                                         |
| Performans Göstergeleri                               | PG3.1.1. Öğrenci görüşme/gözlem sayısı : 192<br>PG3.1.2. Veli görüşme sayısı: 126<br>PG3.1.3. Öğretmen görüşme sayısı : 88 PG3.1.4. Düzenlenen etkinlik sayısı:26                                                                                                                                                                                                                                                                                                                                                                                                                                                                                                                                              |
| Stratejiler                                           | S1. Rehberlik ihtiyacı belirleme anketi sonuçlarından yararlanarak öğrencilerle farklı gelişim alanlarına yönelik çalışmalar belirlenecektir.<br>S2. Okul risk haritaları sonuçları doğrultusunda rehberlik hizmeti verilmesi gereken öğrenciler belirlenecektir.<br>S3. Hizmet alması gereken öğrencilerle bireysel veya grup çalışmaları yürütülecektir. S4. Rehberlik faaliyetlerinin önemi ile ilgili öğretmenlere yönelik farkındalık faaliyetleri gerçekleştirilecektir.<br>S5. Öğrencilerin bireysel ve gelişimsel özellikleri konusunda karşılaşılabilecek sorunlar ve bu sorunlarla baş etme, öğrenci-veli sağlıklı iletişim kurma yöntemleriyle ilgili velilere yönelik etkinlikler düzenlenecektir. |

| <b>TEMA: Kurumsal Kapasite</b>                        |
|-------------------------------------------------------|
| <b>Okul/Kurum Türü: Özel Eğitim Uygulama Okulları</b> |

|                         |                                                                                                                                         |
|-------------------------|-----------------------------------------------------------------------------------------------------------------------------------------|
| Amaç                    | A4. Yönetici, öğretmen ve diğer personelin bilgi, beceri ve mesleki yeterliliklerini geliştirmeleri için eğitim almaları sağlanacaktır. |
| Hedef                   | H4.1. Okuldaki yönetici ve öğretmenlerin bilgi, beceri ve mesleki yeterliliklerinin artırılmasına yönelik çalışmalar yapılacaktır.      |
| Performans Göstergeleri | PG 4.1.1 Düzenlenen eğitim sayısı: 6<br>PG 4.1.2 Eğitime katılan yönetici ve öğretmen sayısı: 68                                        |
| Stratejiler             | S1 Yönetici ve öğretmenlerin bilgi, beceri ve mesleki yeterliliklerinin geliştirilmesine yönelik fırsatlar sağlanacaktır.               |

**TEMA: Kurumsal Kapasite**

**Okul/Kurum Türü: Özel Eğitim Uygulama Okulları**

|                         |                                                                                                                                         |
|-------------------------|-----------------------------------------------------------------------------------------------------------------------------------------|
| Amaç                    | A4. Yönetici, öğretmen ve diğer personelin bilgi, beceri ve mesleki yeterliliklerini geliştirmeleri için eğitim almaları sağlanacaktır. |
| Hedef                   | H4.2. Ailelere yönelik bilgi, beceri ve tutumların geliştirilmesine yönelik çalışmalar yapılacaktır.                                    |
| Performans Göstergeleri | PG 4.2.1 Düzenlenen eğitim sayısı: 3<br>PG 4.2.2 Eğitime katılan kişi sayısı: 55                                                        |
| Stratejiler             | S1 Eğitimlerin düzenlenmesine ilişkin ilgili kurum ve kuruluşlarla iş birliği yapılacaktır.                                             |

|                                                       |
|-------------------------------------------------------|
| <b>TEMA: Kurumsal Kapasite</b>                        |
| <b>Okul/Kurum Türü: Özel Eğitim Uygulama Okulları</b> |



|                         |                                                                                                                                         |
|-------------------------|-----------------------------------------------------------------------------------------------------------------------------------------|
| Amaç                    | A4. Yönetici, öğretmen ve diğer personelin bilgi, beceri ve mesleki yeterliliklerini geliştirmeleri için eğitim almaları sağlanacaktır. |
| Hedef                   | H4.3. Okuldaki diğer personelin özel eğitim alanında bilgi ve farkındalıklarının artırılmasına yönelik çalışmalar yapılacaktır.         |
| Performans Göstergeleri | PG 4.3.1 Verilen eğitim sayısı: 2<br>PG 4.3.2 Eğitime katılan personel sayısı: 14                                                       |
| Stratejiler             | S1.Eğitimlerin düzenlenmesine ilişkin ilgili kurum ve kuruluşlarla iş birliği yapılacaktır.                                             |

|                                                       |
|-------------------------------------------------------|
| <b>TEMA: Kurumsal Kapasite</b>                        |
| <b>Okul/Kurum Türü: Özel Eğitim Uygulama Okulları</b> |

|                         |                                                                                                                                                                                                                                                                                                                                                                                                                                                                                                                                                                                                                                                                       |
|-------------------------|-----------------------------------------------------------------------------------------------------------------------------------------------------------------------------------------------------------------------------------------------------------------------------------------------------------------------------------------------------------------------------------------------------------------------------------------------------------------------------------------------------------------------------------------------------------------------------------------------------------------------------------------------------------------------|
| Amaç                    | A6. Okulun eğitimin temel ilkeleri doğrultusunda niteliğini arttırmak amacıyla kurumsal kapasite geliştirilecektir.                                                                                                                                                                                                                                                                                                                                                                                                                                                                                                                                                   |
| Hedef                   | H6.1. Eğitim ve öğretimin sağlıklı ve güvenli bir ortamda gerçekleştirilmesi için okul sağlığı ve güvenliği geliştirilecektir.                                                                                                                                                                                                                                                                                                                                                                                                                                                                                                                                        |
| Performans Göstergeleri | PG 6.1.1 Okulda yaşanan kaza sayısı: 0<br>PG.6.1.2. Bağımlılıkla mücadele ile ilgili konularda eğitim alan öğrenci ve öğretmen sayısı:52<br>PG.6.1.3. Akran zorbalığı ve siber zorbalıkla ilgili konularda eğitim alan öğretmen, öğrenci ve veli sayısı: 82<br>PG. 6.1.4. Sağlıklı beslenme ve obezite ile ilgili konularda verilen eğitim alan öğrenci, öğretmen ve veli sayısı: 172<br>PG. 6.1.5. Hijyen, gıda güvenliği, bulaşıcı hastalıklar ile ilgili konularda verilen eğitim alan öğrenci, öğretmen ve personel sayısı: 86<br>PG. 6.1.6. Sivil savunma eğitimlerine katılan öğrenci ve öğretmen sayısı:265<br>PG. 6.1.7. Afet ve acil durum tatbikat sayısı:4 |
| Stratejiler             | 1. Eğitim ortamları iş sağlığı ve güvenliği yönergesine uygun hâle getirilecektir.<br>2. Öğrenci, öğretmen ve velilerde farkındalık oluşturmak için bağımlılıkla mücadele, akran zorbalığı, siber zorbalık, sağlıklı beslenme ve obezite, hijyen, bulaşıcı hastalıklar ve gıda güvenliği gibi konularda alan uzmanları ile iş birliğinde eğitimler düzenlenecektir.<br>3. Doğa, insan ve teknoloji kaynaklı (deprem, sel, heyelan, yangın, çığ ve salgın hastalıklar vd.) afetlere karşı gerekli tedbirlerin alınması için çalışmalar yapılacaktır.                                                                                                                   |

